

TŰZVÉDELMI SZABÁLYZAT
VAS MEGYEI SZAKKÉPZÉSI CENTRUM
OLADI TECHNIKUM
SZOMBATHELY SIMON ISTVÁN U. 2-6.



HATÁLYOS 2023. JANUÁR 2-TŐL.

TARTALOMJEGYZÉK

Tartalomjegyzék	
I. fejezet	A tűzvédelmi feladatokat is ellátó személyek feladatai és kötelezettségei.
II. fejezet	A tűzvédelmi szervezet feladatai, felépítése, működési és irányítási rendje, finanszírozására vonatkozó szabályok.
III. fejezet	A létesítményi tűzoltóság működésének, szolgálatellátásának szabályai.
IV. fejezet	A tevékenység helyszínére vonatkozó tűzvédelmi használati szabályok, előírások.
V. fejezet	A tevékenységre vonatkozó tűzvédelmi használati szabályok, előírások.
VI. fejezet	Az üzemeltetett, bérelt épületrész, épület 50 főnél nagyobb befogadóképességű helyiségei megengedett befogadóképességére, használatára vonatkozó előírások.
VII. fejezet	Az alkalomszerű tűzveszélyes tevékenység végzésével kapcsolatos előírások.
VIII. fejezet	A tűzvédelmi oktatással, a tűzvédelmi berendezések kezelésének megismertetésével kapcsolatos feladatok és a munkavállalókra vonatkozó tűzvédelmi képesítési követelmények.
IX. fejezet	A munkavállalók tűzeset vagy műszaki mentést igénylő esemény esetén végrehajtandó feladatai.
X. fejezet	Üzemeltetői ellenőrzés, felülvizsgálat, karbantartás.
XI. fejezet	Záró rendelkezések.

MELLÉKLETEK

1. sz. melléklet	Tűzriadó Terv, Oladi Technikum
2. sz. melléklet	Alkalomszerű tűzveszélyes tevékenység engedély minta
3. sz. melléklet	Tűzvédelmi oktatási jegyzőkönyv minta
4. sz. melléklet	Megbízás minta üzemeltetői ellenőrzések elvégzésére
5. sz. melléklet	Üzemeltetői ellenőrzések, időszakos felülvizsgálatok, karbantartások gyakorisága
6. sz. melléklet	Tűzvédelmi üzemeltetési napló minta tűzoltó készülékek üzemeltetői ellenőrzéséről és karbantartásáról
7. sz. melléklet	Tűzvédelmi üzemeltetési napló minta tűzoltó-vízforrások üzemeltetői ellenőrzéséről, felülvizsgálatáról és karbantartásáról
8. sz. melléklet	Kiürítési számítás

A tűz elleni védekezésről, a műszaki mentésről és a tűzoltóságról szóló 1996. évi XXXI. törvény, valamint a végrehajtására kiadott 30/1996.(XII.6.) BM rendelet előírásai alapján a Vas Megyei Szakképzési Centrum részeként működő Oladi Technikum tűzvédelmi tevékenységét a következők szerint szabályozom:

I. FEJEZET

A TŰZVÉDELMI FELADATOKAT IS ELLÁTÓ SZEMÉLYEK FELADATAI ÉS KÖTELEZETTSÉGEI

VEZETŐK TŰZVÉDELMI FELADATAI ÉS KÖTELEZETTSÉGEI

1. Kancellár

Az intézmény működése során a létesítmények, az építmények, a technológiai rendszerek megvalósításával, üzemeltetésével, fejlesztésével összhangban gondoskodik a jogszabályokban meghatározott tűzvédelmi követelmények megtartásáról, valamint az intézmény tevékenységi körével kapcsolatos veszélyhelyzetek megelőzésének és elhárításának feltételeiről.

Gondoskodik az intézmény tűzvédelmi szakágazati tevékenységének ellátására jogszabályban meghatározott tűzvédelmi képesítéssel rendelkező személy foglalkoztatásáról.

Gondoskodik a tagintézmény Tűzvédelmi Szabályzatának elkészítéséről, kiadásáról és naprakész állapotban tartásáról.

Kijelöli és írásban megbízza a tűzvédelmi műszaki megoldások üzemeltetői ellenőrzését végrehajtó munkavállalókat vagy az üzemeltetői ellenőrzések elvégzésére teljes körűen vagy részben más személlyel vagy szervezettel megállapodik.

Kijelöli és írásban megbízza a tűzvédelmi műszaki megoldások időszakos felülvizsgálatát és karbantartását végző, a szükséges szakképesítéssel és ismeretekkel, eszközökkel, tapasztalattal, jogosultsággal rendelkező munkavállalókat vagy azok elvégzésére teljes körűen vagy részben más személlyel vagy szervezettel megállapodik.

2. Műszaki vezető

Gondoskodik az intézmény közvetlen tűzvédelmét szolgáló - jogszabályban, hatósági határozatban előírt - tűzvédelmi berendezések, készülékek, felszerelések, technikai eszközök állandóan üzemképes állapotban tartásáról, valamint az oltóvíz és egyéb oltóanyagok biztosításáról.

Gondoskodik a jogszabály vagy a tűzvédelmi hatóság által előírt tűzvédelmi berendezés, rendszer, készülék, szerkezet, valamint egyéb, felülvizsgálat tárgyát képező rendszer meghatározott módon és előírt gyakorisággal történő üzemeltetői ellenőrzéséről, időszakos felülvizsgálatáról, karbantartásáról, valamint a szükség szerinti javításáról.

A hiba súlyosságától függő időn belül gondoskodik az üzemeltetői ellenőrzés, a karbantartás, az időszakos és a rendkívüli felülvizsgálat során megállapított hibák javításáról.

Gondoskodik az üzemeltetői ellenőrzést végző munkavállalóknak az ellenőrzés megfelelő végrehajtásához szükséges ismeretekre vonatkozó oktatásáról.

Kiadja a közvetlen utasítására az intézmény munkavállalói által végzett alkalmoszerű tűzveszélyes tevékenység feltételeit meghatározó előzetes írásbeli engedélyt.

3. Tagintézmény igazgató

Lehetővé teszi a tűzoltóság részére a tűz oltására, a műszaki mentésre szolgáló felkészítés érdekében a helyszíni gyakorlatok megtartását, gondoskodik a tagintézmény igény szerinti közreműködéséről.

Biztosítja a tűzvédelmi hatóság számára tűzvédelmi ellenőrzés lehetőségét.

A tűzvédelmi helyzetre kiható olyan tevékenységet, amely a kockázati osztály megváltoztatását teszi szükségessé, vagy a raktározás, termelés kapacitásának 15%-kal történő növelését eredményezi, a tevékenység megkezdése előtt legalább tizenöt nappal a tűzvédelmi hatóságnál köteles bejelenteni.

A tűzoltóság írásos megkeresése esetén létesítmény Tűzoltási és Műszaki Mentési Tervének elkészítéséhez szükséges műszaki és kapcsolattartási adatokat 30 napon belül köteles a hivatásos tűzoltóság rendelkezésére bocsátani.

Az adatokban bekövetkezett változásokat a változást követően haladéktalanul, de legkésőbb 8 napon belül írásban bejelenti a hivatásos tűzoltóságnak.

Gondoskodik arról, hogy a tagintézmény munkavállalói a jogszabályokban meghatározott előírások szerint végezzék a tevékenységüket.

Gondoskodik arról, hogy a tagintézmény által üzemeltetett létesítmény, építmény, helyiség igénybe vevői a tűzvédelmi szabályzatban foglaltakat megismerjék és betartsák.

Gondoskodik arról, hogy a tagintézmény által használt építményt, építményrészt, a vegyes rendeltetésű épületet, szabadteret csak a használatbavételi, üzemeltetési, működési és telephelyengedélyben megállapított rendeltetéshez tartozó tűzvédelmi követelményeknek megfelelően használják.

Rendszeresen ellenőrzi a tűzvédelmi szabályok és előírások betartását, szabálytalanság esetén intézkedik annak megszüntetésére.

Gondoskodik a szakképző iskola munkavállalói foglalkoztatásának megkezdése előtti tűzvédelmi oktatás elvégzéséről.

Gondoskodik a szakképző iskola munkavállalói évente ismétlődő tűzvédelmi oktatásának elvégzéséről.

Az érintettekkel szükség szerint, de legalább évente gyakoroltatja a szakképző iskola Tűzriadó Tervében foglaltak végrehajtását, a gyakorlat eredményét jegyzőkönyvben rögzíti.

Gondoskodik a tűzvédelmi szakvizsgára kötelezett foglalkozási ágakban és munkakörben foglalkoztatott munkavállalók tűzvédelmi szakvizsgáztatásáról.

Gondoskodik a tűzvédelmi szakvizsgára kötelezett foglalkozási ágakban és munkakörben foglalkoztatott munkavállalók nyilvántartásának vezetéséről.

Kiadja a közvetlen utasítására a tagintézmény munkavállalói által végzett alkalmoszerű tűzveszélyes tevékenység feltételeit meghatározó előzetes írásbeli engedélyt.

Előzetesen egyeztetni, illetve szükség esetén - a helyi sajátosságnak megfelelő - tűzvédelmi előírásokkal köteles kiegészíteni a szakképző iskola létesítményei területén külső szervezet vagy személy által végzett alkalmoszerű tűzveszélyes tevékenység feltételeit meghatározó előzetes írásbeli engedélyt.

Gondoskodik a szakképző iskola tevékenységével kapcsolatos tűzvédelmi iratok, üzemeltetési naplók, nyilvántartások, jegyzőkönyvek és egyéb tűzvédelmi dokumentumok megőrzéséről.

A kancellárnál kezdeményezi a jogszabályokban meghatározott tűzvédelmi követelmények megtartásához, valamint az intézmény tevékenységi körével kapcsolatos veszélyhelyzetek megelőzése és elhárítása feltételeinek biztosításához szükséges, az intézkedési jogkörén kívül eső intézkedések megtételét.

Részt vesz a szakképző iskola területén tűzvédelmi hatóság eljárásain.

MUNKAVÁLLALÓK TŰZVÉDELMI FELADATAI ÉS KÖTELEZETTSÉGEI

Tevékenysége során - külön utasítás nélkül is - meg kell tartania a jogszabályokban, műszaki követelményekben, valamint jelen szabályzatban meghatározott tűzvédelmi szabályokat, előírásokat.

El kell sajátítania a munkakörére, tevékenységére vonatkozó tűzvédelmi ismereteket, tűz esetén végzendő feladatait, ennek érdekében részt kell vennie a tűzvédelmi oktatásokon, illetve szakvizsgára kötelezett munkakörökben az előírt szakvizsgát köteles letenni.

Tevékenysége során köteles betartani a munkakörével, foglalkozásával kapcsolatos szakmai szabályokat, technológiai előírásokat.

A veszélyt jelentő rendellenességet, üzemzavart tőle elvárhatóan köteles megszüntetni, vagy erre intézkedést kérni a felettesétől.

II. FEJEZET

A TŰZVÉDELMI SZERVEZET FELADATAI, FELÉPÍTÉSE, MŰKÖDÉSI ÉS IRÁNYÍTÁSI RENDJE, FINANSZÍROZÁSÁRA VONATKOZÓ SZABÁLYOK.

Az intézmény tűzvédelmi szervezetet nem működtet, polgári jogi szerződés alapján külső szolgáltatás igénybevételével gondoskodik a tűzvédelem biztosításáról.

A tűzvédelmi szolgáltató feladatait a szolgáltatási szerződés tartalmazza.

III. FEJEZET

A LÉTESÍTMÉNYI TŰZOLTÓSÁG MŰKÖDÉSÉNEK, SZOLGÁLATELLÁTÁSÁNAK SZABÁLYAI.

Az intézmény nem kötelezett a tevékenységével összefüggő tűzoltási és más műszaki mentési feladatok elsődleges ellátására létesítményi tűzoltóság létrehozására és működtetésére.

IV. FEJEZET

A TEVÉKENYSÉG HELYSZÍNÉRE VONATKOZÓ TŰZVÉDELMI HASZNÁLATI SZABÁLYOK, ELŐÍRÁSOK.

AZ INTÉZMÉNY LÉTESÍTMÉNYEI

Az intézmény a következő létesítményeket, épületeket vagy épületrészeket üzemelteti:

- Oladi Technikum, Szombathely Simon István u. 2-6.
- Tanműhely, Szombathely, Puskás Tivadar utca 5.

ÁLTALÁNOS ELŐÍRÁSOK

Az intézménynek a használat, a tevékenység végzése során gondoskodnia kell arról, hogy

- az építmény, építményrész létesítésekor hatályos előírások által elvárt biztonsági szintet a használat és az átalakítások, változtatások során fenntartsa,
- a használati tűzvédelmi előírásokat betartsa,
- tevékenységével tüzet, robbanást, robbanásveszélyt ne okozzon,

- folyamatosan biztosítsa a tűz észlelésének, jelzésének, oltásának, a kiürítésnek, a tűzvédelmi berendezések, eszközök, felszerelések, tűzoltótechnikai eszközök működésének, hozzáférhetőségének, észlelhetőségének jogszabály vagy hatóság által előírt feltételeit,
- a tűzvédelmi célú dokumentumokat naprakész állapotban, hozzáférhető helyen tartsa,
- a tűzvédelmi célú jelölések észlelhetőségét, egyértelműségét fenntartsa,

Az építményt, építményrészt, a szabadteret csak a vonatkozó tűzvédelmi követelményeknek megfelelően szabad használni.

Az építményben, helyiségben és szabadtéren a villamos berendezés kapcsolójának, a közmű nyitó- és zárószervezetének, a tűzjelző kézi jelzésadójának, valamint a hő- és füstelvezető kezelőszervezetének, nyílásainak, továbbá a tűzoltó vízforrások, fali tűzcsapok, tűzoltó készülékek, tűzoltótechnikai termékek, felszerelések, berendezések hozzáférhetőségét, akadálytalan megközelíthetőségét állandóan biztosítani kell, azokat eltorlaszolni még átmenetileg sem szabad.

Ahol jogszabály önműködő csukószerkezet alkalmazását írja elő, ott az ajtót csukva kell tartani.

A munkahelyeken a tevékenység közben és annak befejezése után a munkát végzőnek ellenőrizni kell a tűzvédelmi használati szabályok megtartását, és a szabálytalanságokat meg kell szüntetni.

DOHÁNYZÁS, NYÍLT LÁNG, GYÚJTÓFORRÁS HASZNÁLATA

Égő dohányneműt, gyufát és egyéb gyújtóforrást tilos olyan helyre tenni vagy ott eldobni, ahol az tüzet vagy robbanást okozhat.

Dohányozni, nyílt lángot használni nem szabad olyan helyiségben, szabadtéren, ahol fokozottan tűz- vagy robbanásveszélyes osztályba tartozó anyagot állítanak elő, tárolnak, dolgoznak fel, használnak. A dohányzás és a nyílt láng használatának tilalmát biztonsági jellel kell jelölni.

TŰZOLTÁSI ÚT, TERÜLET, KÖZLEKEDÉSI, MENEKÜLÉSI ÉS EGYÉB UTAK

A menekülési útvonalak átbecsátóképessége nem szűkíthető le a menekülést biztosító szélesség alá.

A létesítmény közlekedési, tűzoltási felvonulási útvonalait, területeit, valamint oltóanyagszerezési helyekhez vezető útjait állandóan szabadon és olyan állapotban kell tartani, amely az időjárási viszonyoktól függetlenül alkalmas a tűzoltó gépjárművek közlekedésére és működtetésére.

A személyek tartózkodására, közlekedésére szolgáló és üzemelés alatt álló helyiségek kiürítésre szolgáló ajtóit lezárni, üzemszerűen zárva tartani akkor lehet, ha az ajtó vészeseti nyithatóságát biztosítják.

Az épületek menekülési útvonalain fokozottan tűz- vagy robbanásveszélyes és mérsékelt tűzveszélyes osztályba tartozó anyagok nem helyezhetőek el, nem tárolhatóak. Ezalól kivételt képeznek a beépített építési termékek és biztonsági jelek, valamint azok az installációk, dekorációk, szőnyegek, falikárpitok és egyéb, nem tárolásra szolgáló, valamint a helyiség rendeltetésével összefüggő tárgyak, amelyek az elhelyezéssel érintett fal vagy a padló felületének szintenként legfeljebb 15%-át fedik le.

A menekülésre számításba vett közlekedőkben, nem füstmentes lépcsőházakban elhelyezett installációk, dekorációk, anyagok a hő- és füstelvezetés hatékonyságát nem ronthatják.

TÜZELŐ ÉS FŰTŐBERENDEZÉSEK

Általános előírások

Az építményben, helyiségben csak olyan fűtési rendszer létesíthető, használható, amely rendeltetésszerű működése során nem okoz tüzet vagy robbanást.

A helyiségben ahol fokozottan tűz- vagy robbanásveszélyes osztályba tartozó anyagokat tárolnak, előállítanak, felhasználnak, forgalmazznak nyílt lánggal, izzással vagy veszélyes felmelegedéssel üzemelő berendezés - a tevékenységet kiszolgáló technológiai berendezés kivételével - nem helyezhető el.

Technológiai tüzelőberendezés létesítése esetén a tűz vagy robbanás keletkezésének lehetőségét megfelelő biztonsági berendezéssel kell megakadályozni.

A tüzelő- és a fűtőberendezés, az égéstermék-elvezető, valamint a környezetében levő éghető anyag között olyan távolságot kell megtartani, vagy olyan hőszigetelést kell alkalmazni, hogy az éghető anyag felületén mért hőmérséklet a legnagyobb hőterheléssel való üzemeltetés mellett se jelenthessen az éghető anyagra gyújtási veszélyt.

Gáztüzelésű berendezés

A fokozottan tűz- vagy robbanásveszélyes osztályba tartozó folyadékkal vagy fokozottan tűz- vagy robbanásveszélyes és mérsékelt tűzveszélyes osztályba tartozó gázzal üzemeltetett tüzelő- vagy fűtőberendezés, készülék működtetése alatt, meghatározott kezelési osztálynak megfelelő felügyeletről kell gondoskodni.

A munkahelyen a munka befejezésekor az égésbiztosítás nélküli gáz- és olajtüzelésű berendezésben a tüzelést meg kell szüntetni.

SZELLŐZTETÉS

Olyan tevékenység, amelynek végzése során robbanásveszély alakulhat ki, csak hatékony szellőztetés mellett végezhető.

Ha a fokozottan tűz- vagy robbanásveszélyes osztályba tartozó anyag jelenléte során vagy ahol fokozottan tűz- vagy robbanásveszélyes és mérsékelt tűzveszélyes osztályba tartozó anyag lerakódásával számolni lehet, a szellőzőberendezéseket a gyártó által meghatározott rendszerességgel tisztítani kell.

A szellőzőberendezés nyílásait eltorlaszolni tilos.

A hő- és füstelvezető rendszer - általános célú - szellőztetésre igénybe vehető, ha a szellőztetés révén a hő- és füstelvezető rendszerben éghető anyag megjelenésével, lerakódásával, kiválásával nem lehet számolni.

CSATORNAHÁLÓZAT

Fokozottan tűz- vagy robbanásveszélyes és mérsékelt tűzveszélyes osztályba tartozó gázt, gőzt vagy fokozottan tűz- vagy robbanásveszélyes osztályba tartozó folyadékot, az ilyen anyagot oldott állapotban tartalmazó szennyvizet, valamint vízzel vegyi reakcióba lépő, fokozottan tűz- vagy robbanásveszélyes vagy mérsékelt tűzveszélyes osztályba tartozó gázt fejlesztő anyagot a közcsatornába bevezetni tilos.

GÉPI BERENDEZÉS

Kizárólag olyan erő- és munkagép helyezhető el és használható, amely rendeltetésszerű használata esetén környezetére gyújtási veszélyt nem jelent.

Robbanásveszélyes zónában csak robbanásbiztos erő- és munkagép, készülék, eszköz helyezhető el és használható.

Azoknál a gépeknél, amelyeknél a hőfejlődés vagy a nyomás emelkedése tüzet vagy robbanást idézhet elő, a technológiai szabályozó berendezéseken túl olyan korlátozó berendezést kell alkalmazni, amely a gép működését és a hőmérséklet vagy nyomás további emelkedését - technológiai utasításban meghatározott biztonsági határérték elérésekor - megszünteti.

Ha a gépbe jutó idegen anyag tüzet vagy robbanást okozhat, gondoskodni kell a bejutás megakadályozásáról.

A forgó, súrlódó gépalkatrésznél és tengelynél a berendezésre és környezetére tűzveszélyt jelentő felmelegedést meg kell előzni.

A tűz- vagy robbanásveszélyes készülékeket, gépeket, berendezéseket a gyártó, külföldi termék esetében a forgalomba hozó a biztonságos használatra vonatkozó technológiai, és kezelési utasítással köteles ellátni.

VILLAMOS BERENDEZÉS

Csak olyan villamos berendezés használható, amely rendeltetésszerű használata esetén a környezetére nézve gyújtásveszélyt nem jelent.

A villamos gépet, berendezést és egyéb készüléket a tevékenység befejezése után ki kell kapcsolni.

Nem vonatkozik ez az előírás azokra a készülékekre, amelyek rendeltetésükből következően folyamatos üzemre lettek tervezve. Ezen alcím szempontjából kikapcsolt állapotnak számít az elektronikai, informatikai és hasonló készülékek készenléti állapota is.

A villamos gépet, berendezést és egyéb készüléket használaton kívül helyezésük esetén a villamos tápellátásról le kell választani.

Az épületben napelemes rendszer üzemel, az aktív vezetők a PV inverterről való leválasztás után is feszültség alatt maradhatnak.

TŰZOLTÓ VÍZFORRÁSOK

A tűzoltó vízforrások, falitűzcsapok akadálytalan megközelíthetőségét állandóan biztosítani kell, azokat eltorlaszolni még átmenetileg sem szabad.

TŰZOLTÓ KÉSZÜLÉK

Tűzoltó készüléket kell készenlétben tartani

- az önálló rendeltetési egységekben legalább szintenként
- ahol az Országos Tűzvédelmi Szabályzat előírja
- jogszabályban meghatározott egyéb esetekben

az alábbi táblázat szerint:

Önálló rendeltetési egység vagy szabadtér alapterülete	Szükséges oltóanyag egység [OE]	
	Általános esetben	Robbanásveszélyes anyag tárolása esetén
50 m ² -ig	2	6
100 m ² -ig	3	9
200 m ² -ig	4	12
300 m ² -ig	5	15
400 m ² -ig	6	18
500 m ² -ig	7	21
600 m ² -ig	8	24
700 m ² -ig	9	27
800 m ² -ig	10	30
900 m ² -ig	11	33
1000 m ² -ig	12	36
minden további 250 m ² után	+2	+6

A tagintézmény által üzemeltetett létesítményekben, épületekben vagy épületrészekben készenlétben tartandó tűzoltó készülékek szükséges oltóanyag egységének meghatározása a fenti táblázat alapján:

Önálló rendeltetési egység vagy szabadtér		Szükséges oltóanyag egység általános esetben
megnevezése	alapterülete	
Oladi Technikum, Szombathely Simon István u. 2-6.		
Iskola épületrész földszint	1504 m ²	
Iskola épületrész I. emelet	1306 m ²	

Középső épületrész földszint	2957 m ²	
Középső épületrész I. emelet	1204 m ²	
Összesen:	6971 m ²	60
Tanműhely, Szombathely, Puskás Tivadar utca 5.		
Tanműhely épületrész	290 m ²	5

A tűzvédelmi hatóság további tűzoltó készülékek, eszközök, felszerelések és anyagok elhelyezését is előírhatja.

Tűzoltó készülékek esetében az oltásteljesítményekhez tartozó oltóanyagegység-mennyiségeket a következő táblázat tartalmazza:

Oltóanyag-egység [OE]	MSZ EN 3-7 szabvány szerinti tűzosztály		MSZ EN 1866 szabvány szerinti tűzosztály
	A	B	
1	5A	21B	
2	8A	34B	
3		55B	
4	13A	70B	
5		89B	
6	21A	113B	
9	27A	144B	
10	34A		
12	43A	183B	
15	55A	233B	
16			I B
17			II B
18			III B
19			IV B

Abban az esetben, ha egy önálló rendeltetési egységben A és B osztályú tüzek is előfordulhatnak és a készletben tartott tűzoltó készülék olyan A és B osztályú tűz oltására alkalmas, melyekhez különböző oltóanyag-egységek tartoznak, akkor a kisebb oltóanyag-egységet kell figyelembe venni.

A készletben tartott tűzoltó készüléknek legalább 2 kg töltetmegűnek, vízalapú tűzoltó készülékek esetén legalább 2 l töltetértogatúnak kell lennie.

A tűzoltó készüléket jól láthatóan, könnyen hozzáférhetően, úgy kell elhelyezni, hogy a tűzoltó készülék a legkedvezőtlenebb helyen keletkező tűz oltására a legrövidebb idő alatt felhasználható legyen, és állandóan használható, üzemképes állapotban kell tartani.

TÁVBESZÉLŐ

A létesítmény fővonalú távbeszélő készülékei mellett a tűzoltóság hívószámát vagy az egységes segélyhívó számát jól láthatóan fel kell tüntetni.

BIZTONSÁGI JELZÉSEK

A biztonsági jel meghatározott mértani forma, szín és képjel (piktogram) kombinációjával létrehozott, rögzített elhelyezésű jel.

Biztonsági jel lehet kívülről vagy belülről megvilágított vagy utánvilágító jel, amely legalább a vonatkozó műszaki követelményben meghatározott ideig és mértékben alkalmas a céljának megfelelő fény kibocsátására.

A biztonsági jel lehet:

- tiltó jel: olyan biztonsági jel, amely veszélyes magatartást tilt
- figyelmeztető jel: olyan biztonsági jel, amely valamely veszélyforrásra hívja fel a figyelmet;
- rendelkező jel: olyan biztonsági jel, amely meghatározott magatartást ír elő
- elsősegély- vagy menekülési jel: olyan biztonsági jel, amely a vészkijárat helyét, az elsősegélynyújtó helyre vezető utat vagy valamilyen mentési eszköz elhelyezését jelzi
- tűzvédelmi tájékoztató jel: olyan biztonsági jel, amely tűzvédelmi berendezés, eszköz vagy tűzoltó készülék elhelyezését jelzi

A munkáltató köteles biztonsági jelzéseket kihelyezni, karbantartani, azokat a munkakörülmények változásaiból adódóan vagy elhasználódásuk miatt cserélni, illetőleg a meglétükről meggyőződni.

A jelzőtáblát megfelelő magasságban, a látómező és az esetleges akadályok figyelembevételével, jól megvilágított, könnyen hozzáférhető és jól látható helyen, takarásmentesen kell elhelyezni, általános veszély esetén az adott terület határánál vagy bejáratánál, konkrét veszély vagy tárgy esetén pedig annak közvetlen közelében.

A jelzőtáblát el kell távolítani, amint a körülmények megváltozása a használatát szükségtelenné teszi.

A munkavállalónak a biztonsági jelzéseket figyelembe kell vennie.

Tűzvédelmi jelek

A műszaki követelményeknek megfelelő tűzvédelmi jelekkel kell megjelölni az elhelyezett

- tűzoltó készüléket,
- fali tűzcsapot, tűzcsapszerelvény-szekrényt,
- hő- és füstelvezető rendszer kézi működtető szerkezetét.

A tűzvédelmi eszközök helyét jelző biztonsági jeleket az eszköz, felszerelés felett padlósíktól mérve legalább 1,8 méter, legfeljebb 2,5 méter magasságban kell elhelyezni úgy, hogy azok könnyen felismerhetőek legyenek.

Tiltó jelek

A helyiség bejáratánál, a helyiségben vagy az érintett szabadterén a műszaki követelményeknek megfelelő tiltó jellel kell jelölni

- a gyújtóforrás alkalmazásnak és az adott területre vitelének tilalmát,
- a dohányzás tilalmát,
- a vízzel oltás tilalmát.

A tiltó rendelkezéseket tartalmazó biztonsági jeleket a 20 m²-nél kisebb helyiségben nem szükséges elhelyezni, csak azok bejáratánál.

Menekülési jelek

Az épületek menekülési útvonalán és a 100 fő feletti befogadóképességű helyiségben a kijárat és vészkijárat ajtót az ajtó fölé, vagy ha arra más lehetőség nincs, akkor az ajtó mellett menekülési jellel kell megjelölni. A menekülési jelet tilos az ajtóra szerelni.

A pánikrúddal vagy vésznyitóval ellátott ajtó esetén az ajtón vagy - ha a vésznyitót az ajtó mellett helyezték el - a vésznyitó mellett jelölni kell azok nyitási mechanizmusát a kezelésükre utaló biztonsági jellel.

A menekülési útirányt jelző biztonsági jeleket a menekülési út minden irányváltoztatási pontjában el kell helyezni. A menekülési út bármely pontján, minden esetben legalább egy jelnek láthatónak kell lennie.

A magasan telepített menekülési jelek alsó éle a padló felett legalább 1,8 m, de legfeljebb 3 m magasságban lehet.

Az épület átalakítása, felújítása, átépítése, a kijáratú útvonalak időleges vagy tartós használaton kívül kerülése esetén a téves jelzést adó menekülési jelek működését szüneteltetni kell. Ha a biztonsági jel kikapcsolt állapotában is hordoz információt, az ne legyen látható.

Napelem jelölése

A műszaki követelményeknek megfelelő, „Figyelem, az épületben napelem/PV rendszer üzemel! Az aktív vezetők a PV inverterről való leválasztás után is feszültség alatt maradhatnak!” feliratot tartalmazó biztonsági jellel kell figyelmeztetni az épület főbejárata mellett kívülről és a tűzeseti lekapcsoló táblánál (ennek hiányában a tűzeseti főkapcsolónál) a napelem jelenlétére.

Tűz- vagy robbanásveszély jelölése

A helyiség - szükség szerint az építmény, létesítmény - bejáratánál és a helyiségben jól látható helyen a fokozottan tűz- vagy robbanásveszélyre, valamint a vonatkozó előírásokra figyelmeztető és tiltó rendelkezéseket tartalmazó biztonsági jelet kell elhelyezni.

A figyelmeztető és tiltó rendelkezéseket tartalmazó biztonsági jeleket a 20 m²-nél kisebb helyiségben nem szükséges elhelyezni, csak azok bejáratánál.

Közművek jelölése

A közmű nyitó- és zárószerkezetét, valamint annak nyitott és zárt állapotát jól láthatóan meg kell jelölni.

Tűzgátló ajtó jelölése

A tűzszakaszhatáron lévő tűzgátló ajtókat „Tűzszakaszhatár! Az ajtó önműködő csukódását biztosítani kell.” felirattal vagy jelzéssel kell ellátni, tartós, jól észlelhető és olvasható méretű kivitelben.

Hő és füst elleni védelem nyílászáróinak jelölése

A természetes és a gépi füstelvezető, légpótló, valamint a füstmentesítést biztosító nyílások nyílászárói szabad mozgásának folyamatos biztosítására vonatkozó, valamint a nyílások eltorlaszolásának tilalmára figyelmeztető tartós, jól észlelhető és olvasható méretű feliratot kell elhelyezni a nyílászárón vagy a nyílás mellett.

Az előző bekezdés szerinti feliratokat, továbbá a hő- és füstelvezető rendszer, füstmentesítés eszközei működtetésére szolgáló kapcsolók feliratát - a magyaron kívül - idegen nyelven is el kell helyezni, ha ezt az építmény, építményrész használoinak nyelvvismerete indokolja.

V. FEJEZET

A TEVÉKENYSÉGRE VONATKOZÓ TŰZVÉDELMI HASZNÁLATI SZABÁLYOK ÉS ELŐÍRÁSOK.

A MUNKAHELYRE VONATKOZÓ ÁLTALÁNOS ELŐÍRÁSOK

A termelést, a használatot, a tárolást, a forgalomba hozatalt, forgalmazást, valamint az egyéb tevékenységet (a továbbiakban együtt: tevékenység) csak a tűzvédelmi követelményeknek megfelelő szabadtéren, helyiségben, tűzszakaszban, rendeltetési egységben, építményben szabad folytatni.

A helyiségben, építményben és szabadtéren csak az ott folytatott folyamatos tevékenységhez szükséges anyag és eszköz tartható.

A helyiségből, a szabadtérből, a gépről, a berendezésről, az eszközről, a készülékről a tevékenység során keletkezett fokozottan tűz- vagy robbanásveszélyes és mérsékelt tűzveszélyes osztályba tartozó anyagot, hulladékot folyamatosan, de legalább műszakonként, valamint a tevékenység befejezése után el kell távolítani.

Fokozottan tűz- vagy robbanásveszélyes, mérsékelt tűzveszélyes osztályba tartozó folyadékkal, zsírral szennyezett hulladékot jól záró fedővel ellátott, nem tűzveszélyes anyagú edényben kell gyűjteni, majd erre a célra kijelölt helyen kell tárolni.

A fokozottan tűz- vagy robbanásveszélyes osztályba tartozó folyadékot, fokozottan tűz- vagy robbanásveszélyes és mérsékelt tűzveszélyes osztályba tartozó és égést tápláló gázt szállító csőrendszerénél és tárolóedényénél, továbbá minden gépnél, berendezésnél és készüléknél az I-II. tűzveszélyességi fokozatú folyadék csepegését, elfolyását vagy a gáz szivárgását meg kell akadályozni. A szétfolyt, kiszivárgott anyagot haladéktalanul fel kell itatni, a helyiséget ki kell szellőztetni, és a felitatott anyagot erre a célra kijelölt helyen kell tárolni.

Az üzemszerűen csepegő fokozottan tűz- vagy robbanásveszélyes osztályba tartozó folyadékot nem tűzveszélyes osztályba tartozó anyagú edénybe kell felfogni. A felfogó edényt szükség szerint, de legalább a műszak befejezésével ki kell üríteni, és az erre a célra kijelölt helyen kell tárolni.

A fokozottan tűz- vagy robbanásveszélyes osztályba tartozó folyadékot alkalmasszerűen csak szabadban vagy hatékonyan szellőztetett helyiségben szabad használni, ahol egyidejűleg gyújtóforrás nincs.

A munkahelyeken a tevékenység közben a munkát végzőnek ellenőrizni kell a tűzvédelmi használati szabályok megtartását, és a szabálytalanságokat meg kell szüntetni.

TÁROLÁS ELŐÍRÁSAI

Helyiségben, építményben és szabadtéren csak az ott folytatott folyamatos tevékenységhez szükséges fokozottan tűz- vagy robbanásveszélyes vagy mérsékelt tűzveszélyes osztályba tartozó anyag tárolható. Az építményben tárolt anyag, termék mennyisége nem haladhatja meg a tervezéskor alapul vett anyagmennyiséget.

Tűzgátló előtérben, füstmentes lépcsőházban és előtérben mindennemű tárolás tilos.

A fokozottan tűz- vagy robbanásveszélyes osztályba tartozó anyagot - ha azt nem nyomástartó edényzetben hozták forgalomba - a mérsékelt tűzveszélyes osztályba tartozó anyagra vonatkozó követelmények szerint csak zárt csomagolásban lehet tárolni.

Öngyulladásra hajlamos anyagot egyéb fokozottan tűz- vagy robbanásveszélyes és mérsékelt tűzveszélyes osztályba tartozó anyaggal, továbbá olyan anyagokat, amelyek egymásra való hatása hőt fejleszthet, tüzet vagy robbanást okozhat, egy egységben nem szabad tárolni.

A tárolás területét éghető hulladéktól, száraz növényzettől mentesen kell tartani.

Fokozottan tűz- vagy robbanásveszélyes osztályba tartozó anyagok tárolása

A fokozottan tűz- vagy robbanásveszélyes osztályba tartozó anyagot kiszerezni, csomagolni csak jogszabályban meghatározottak szerint, ennek hiányában szabadtéren vagy olyan helyen szabad, ahol nincs gyújtóforrás, és folyadék esetén a hatékony szellőzést biztosították.

A fokozottan tűz- vagy robbanásveszélyes osztályba tartozó anyagot, valamint a mérsékelten tűzveszélyes osztályba tartozó folyadékot csak zárt csomagolásban, edényben szabad tárolni, szállítani és forgalomba hozni.

A fokozottan tűz- vagy robbanásveszélyes osztályba tartozó anyag egyedi és gyűjtőcsomagolásán - ha jogszabály ettől eltérően nem rendelkezik - az anyag robbanásra vagy heves égésre való hajlamát szövegesen vagy piktogrammal kell jelölni.

A jelölést a gyártó vagy a csomagoló, a kiserelő vagy a forgalomba hozó, valamint - a felhasználáshoz külföldről közvetlenül érkező anyag, fokozottan tűz- vagy robbanásveszélyes osztályba tartozó folyadék esetében - a felhasználó szervezet köteles elvégezni.

Fokozottan tűz- vagy robbanásveszélyes osztályba tartozó anyag nem tárolható 300 liter vagy 300 kg mennyiség felett nem tárolásra tervezett helyiségben.

Éghető folyadékok tárolása

Fokozottan tűz- vagy robbanásveszélyes osztályba tartozó aeroszol és folyadék menekülési útvonalon nem tárolható.

Éghető folyadék csak a folyadék hatásának ellenálló, a folyadékra gyújtási veszélyt nem jelentő, jól zárható edényben tárolható.

A sérülékeny edények gyűjtőcsomagolásának vagy védőburkolásának sérülés (törés, felszakadás) ellen védelmet kell nyújtania.

Az edények csak kiöntőnyílásukkal felfelé, lezárt állapotban tárolhatók. Kiürített, de ki nem tisztított edények tárolására a megtöltöttekre vonatkozó előírások irányadók. A tárolható anyagmennyiség a tárolóedények úrtartalmának összesített értékét jelenti.

20 litert meghaladó mennyiségű fokozottan tűz- vagy robbanásveszélyes osztályba tartozó folyadék egy helyiségen belüli tárolása esetén legalább 1 db szóróeszközt, továbbá

- legfeljebb 1 liter úrtartalmú tárolóedény alkalmazásánál legalább 0,02 m³ mennyiségű felitató anyagot,
- 1 litert meghaladó úrtartalmú tárolóedény alkalmazásánál legalább 0,05 m³ mennyiségű felitató anyagot

kell a tárolás helyétől legfeljebb 15 méter távolságra tartani.

Kereskedelminek nem minősülő közösségi rendeltetés esetén csak a rendeltetésnek megfelelő tevékenységhez szükséges, legfeljebb az alábbi táblázat szerint meghatározott mennyiségű fokozottan tűz- vagy robbanásveszélyes osztályba tartozó folyadék és aeroszol tárolható.

A helyiség alapterülete (m ²)	Fokozottan tűz- vagy robbanásveszélyes folyadékok, aeroszol megengedett mennyisége (liter)	III. tűzveszélyességi fokozatú folyadék megengedett mennyisége (liter)
0-50	10	30
50-500	20	40
500-	30	60

A fokozottan tűz- vagy robbanásveszélyes osztályba tartozó folyadékok és aeroszokok maximális tárolási mennyisége

- fémszekrényben 20 liter
- robbanógátló szekrényben 50 liter
- folyadéktárolásra alkalmas tűzálló szekrényben 60 liter

Az előző bekezdésben szereplő szekrényeken kívül legfeljebb 5 liter anyagmennyiség tárolható helyiségenként.

Szabadtéri tárolás

Tűztávolságon belül tárolási tevékenység nem végezhető, kivéve, ha a tárolt anyag mennyisége, minősége, elhelyezése nem növeli a tűz áttérjedésének veszélyét. Ezen területet a hulladékoktól, száraz aljnövényzettől mentesen kell tartani.

SZÁLLÍTÁS ELŐÍRÁSAI

Veszélyes áruk szállítása esetén e fejezet előírásait csak abban az esetben kell alkalmazni, ha a veszélyes áruk szállításáról szóló nemzetközi egyezmények tűzvédelmi előírásai másként nem rendelkeznek.

A fokozottan tűz- vagy robbanásveszélyes osztályba tartozó anyagot szállító járművön, valamint a mérsékelten tűzveszélyes osztályba tartozó anyagot szállító jármű rakodóterén dohányozni, nyílt lángot használni nem szabad.

A járművek fokozottan tűz- vagy robbanásveszélyes és mérsékelten tűzveszélyes osztályba tartozó rakományát a veszélyes mértékű felmelegedéstől, valamint az egyéb, tüzet vagy robbanást előidézhető veszélyektől védeni kell.

Fokozottan tűz- vagy robbanásveszélyes, mérsékelten tűzveszélyes osztályba tartozó folyadékot, a fokozottan tűz- vagy robbanásveszélyes és mérsékelten tűzveszélyes osztályba tartozó gázt, égést tápláló gázt csak a nemzetközi vagy egyéb tűzvédelmi előírásnak megfelelő, hibátlan állapotban levő, tömören zárható vagy zárt edényben, valamint konténerben, tartályban, tartányban és erre a célra engedélyezett típusú tartálykocsikon szabad szállítani.

A fokozottan tűz- vagy robbanásveszélyes osztályba tartozó folyadékot tartalmazó zárt edényt a járművön kiöntőnyílásával felfelé fordítva úgy kell elhelyezni és rögzíteni, hogy az a szállítás közben ne mozduljon el és ne sérüljön meg.

A robbanásveszélyes és tűzveszélyes osztályba tartozó anyagot szállító járművön a járművezetőn és a járműkísérőn kívül más személy nem tartózkodhat.

Éghető folyadékok szállítása

Éghető folyadék csak a folyadék hatásának ellenálló, a folyadékra gyújtási veszélyt nem jelentő, jól zárható edényben szállítható.

Az edények csak kiöntőnyílásukkal felfelé, lezárt állapotban szállíthatók. Kiürített, de ki nem tisztított edények szállítására a megtöltöttekre vonatkozó előírások irányadók.

Személyszállító felvonó éghető folyadék szállítására legfeljebb 20 liter mennyiségig és legfeljebb 1 személy kíséretében használható.

Szállítás közben az éghető folyadékot tartalmazó edényeket úgy kell elhelyezni, hogy azok ne borulhassanak fel vagy sérülhessenek meg.

Éghető folyadékot tartalmazó üvegedények és az ezeket tartalmazó göngyölegek egymásra helyezve nem szállíthatók.

Kézi erővel legfeljebb 20 liter éghető folyadék szállítható.

JÁRMŰVEK HASZNÁLATA

A járművön a vonatkozó jogszabály szerint elhelyezett tűzoltó készüléknek állandóan hozzáférhetőnek és vontatás esetén a vontató és a szállítmány tűzvédelmére egyaránt felhasználhatónak kell lennie.

A járó motorú jármű üzemanyagtartályába üzemanyagot tölteni tilos.

A jármű utasterében, csomagterében elhelyezett edénybe üzemanyag töltése tilos.

Gépjárműtároló helyiségben vagy tárolóhelyen üzemanyagot, éghető folyadékot, gázt lefejtteni, a gépjárművet üzemanyaggal feltölteni, tűzveszéllyel járó tevékenységet, továbbá a gázüzemanyag-ellátó berendezésen javítást végezni tilos.

Gépjárműtároló helyiségben vagy tárolóhelyen éghető folyadék, éghető gáz - a gépjárműbe épített üzemanyagtartály kivételével - nem tárolható.

A MUNKAHELYET ZÁRÓ MUNKAVÁLLALÓK FELADATAI

A munkahelyeken a tevékenység befejezése után a munkát végző – a helyiséget záró - személynek ellenőriznie kell a tűzvédelmi használati szabályok betartását.

A munkahelyet záró dolgozó zárás előtt köteles a szabálytalanságokat megszüntetni, amennyiben erre nem képes köteles közvetlen munkahelyi vezetőjét értesíteni.

A lezárt helyiségek kulcsait a kijelölt helyen azonosíthatóan és szükség esetén hozzáférhetően kell elhelyezni.

HELYISÉGEK BÉRBE, HASZNÁLATBA ADÁSA

A szerződésben rögzíteni kell, hogy a bérlő, használó tevékenysége során a létesítmények, az építmények, a technológiai rendszerek megvalósításával, üzemeltetésével, fejlesztésével összhangban köteles gondoskodni a jogszabályokban, műszaki követelményekben meghatározott tűzvédelmi követelmények megtartásáról, valamint a tevékenységi körével kapcsolatos veszélyhelyzetek megelőzésének és elhárításának feltételeiről.

Amennyiben az intézmény megállapodás alapján a bérbe, használatba adott létesítményre, építményre, építményrészre vonatkozó, jogszabályban, műszaki követelményekben meghatározott tűzvédelmi kötelezettség teljesítését a bérlet, használat időtartamára is vállalja, ezt a szerződésben ugyancsak rögzíteni kell.

EGYES HELYISÉGEKRE VONATKOZÓ HASZNÁLATI SZABÁLYOK

Előtér, szélfogó, közlekedő, lépcsőház

A helyiséget csak a rendeltetésére vonatkozó tűzvédelmi követelményeknek megfelelően szabad használni.

A helyiségben fokozottan tűz- vagy robbanásveszélyes és mérsékelten tűzveszélyes osztályba tartozó anyagok nem helyezhetőek el, nem tárolhatóak.

Ez alól kivételt képeznek a beépített építési termékek és biztonsági jelek, valamint azok az installációk, dekorációk, szőnyegek, falikárpitok és egyéb, nem tárolásra szolgáló, valamint a helyiség rendeltetésével összefüggő tárgyak, amelyek az elhelyezéssel érintett fal vagy a padló felületének szintenként legfeljebb 15%-át fedik le.

A menekülési útvonal átbecsátóképessége nem szűkíthető le a menekülést biztosító szélesség alá.

Amíg az épületben személyek tartózkodnak a kiürítésre szolgáló ajtókat lezárni, üzemszerűen zárva tartani nem szabad.

A kiürítésre szolgáló ajtókat átmenetileg sem szabad leszűkíteni vagy eltorlaszolni.

A helyiségben a keletkezett hulladékot megfelelő tárolóedényben kell gyűjteni és folyamatosan, de legalább műszakonként el kell távolítani.

A helyiségben a villamos berendezés kapcsolójának, a közmű nyitó- és zárószerkezetének, a tűzjelző kézi jelzésadójának, valamint a hő- és füstelvezető kezelőszerkezetének, nyílásainak, továbbá a tűzoltó készülékek hozzáférhetőségét, akadálytalan megközelíthetőségét állandóan biztosítani kell, azokat eltorlaszolni még átmenetileg sem szabad.

A helyiségben dohányozni nem szabad.

A helyiségben csak olyan villamos berendezés használható, amely rendeltetészerű használata esetén a környezetére nézve gyújtásveszélyt nem jelent.

Épületek menekülési útvonalain és azokkal egy légteret alkotó helyiségrészben a rendeltetéssel nem összefüggő elektromos berendezés felügyelet nélkül nem üzemeltethető.

A villamos gépet, berendezést és egyéb készüléket – a rendeltetésüknél fogva folyamatos üzeműek kivételével - a tevékenység befejezése után ki kell kapcsolni, használaton kívül helyezésük esetén a villamos tápellátásról le kell választani.

Az elektronikai, informatikai és hasonló készülékek készenléti állapota kikapcsolt állapotnak számít.

A helyiségben csak olyan, az üzemeltető által biztosított fűtőberendezés használható, amely rendeltetésszerű működése során nem okoz tüzet vagy robbanást.

Iroda, tanterem, könyvtár, közösségi tér

A helyiséget csak a rendeltetésére vonatkozó tűzvédelmi követelményeknek megfelelően szabad használni.

A helyiségben csak az ott folytatott folyamatos tevékenységhez szükséges anyag és eszköz tartható, gázpalack, éghető folyadék és fokozottan tűz- vagy robbanásveszélyes osztályba tartozó aeroszol nem tárolható.

A helyiségben a keletkezett hulladékot megfelelő tárolóedényben kell gyűjteni és folyamatosan, de legalább műszakonként el kell távolítani.

Amíg a helyiségben személyek tartózkodnak a kiürítésre szolgáló ajtókat lezárni, üzemszerűen zárva tartani nem szabad.

A kiürítésre szolgáló ajtókat átmenetileg sem szabad leszűkíteni vagy eltorlaszolni.

A helyiségben a villamos berendezés kapcsolójának, a közmű nyitó- és zárószervezetének, továbbá a tűzoltó készülékek hozzáférhetőségét, akadálytalan megközelíthetőségét állandóan biztosítani kell, azokat eltorlaszolni még átmenetileg sem szabad.

A helyiségben dohányozni nem szabad.

A helyiségben csak olyan villamos berendezés használható, amely rendeltetésszerű használata esetén a környezetére nézve gyújtásveszélyt nem jelent.

A villamos gépet, berendezést és egyéb készüléket – a rendeltetésüknél fogva folyamatos üzeműek kivételével - a tevékenység befejezése után ki kell kapcsolni, használaton kívül helyezésük esetén a villamos tápellátásról le kell választani.

Az elektronikai, informatikai és hasonló készülékek készenléti állapota kikapcsolt állapotnak számít.

A helyiségben csak olyan, az üzemeltető által biztosított fűtőberendezés használható, amely rendeltetésszerű működése során nem okoz tüzet vagy robbanást.

Kémia tanterem

A helyiséget csak a rendeltetésére vonatkozó tűzvédelmi követelményeknek megfelelően szabad használni.

A helyiségben csak az ott folytatott folyamatos tevékenységhez szükséges anyag és eszköz tartható, gázpalack nem tárolható.

A helyiségben a rendeltetésnek megfelelő tevékenységhez szükséges éghető folyadék és fokozottan tűz- vagy robbanásveszélyes osztályba tartozó aeroszol tárolható a jogszabályban meghatározott követelmények betartásával.

A helyiségben a keletkezett hulladékot megfelelő tárolóedényben kell gyűjteni és folyamatosan, de legalább műszakonként el kell távolítani.

Amíg a helyiségben személyek tartózkodnak a kiürítésre szolgáló ajtókat lezárni, üzemszerűen zárva tartani nem szabad.

A kiürítésre szolgáló ajtókat átmenetileg sem szabad leszűkíteni vagy eltorlaszolni.

A helyiségben a villamos berendezés kapcsolójának, a közmű nyitó- és zárószervezetének, továbbá a tűzoltó készülékek hozzáférhetőségét, akadálytalan megközelíthetőségét állandóan biztosítani kell, azokat eltorlaszolni még átmenetileg sem szabad.

A helyiségben dohányozni nem szabad.

A helyiségben csak olyan villamos berendezés használható, amely rendeltetészerű használata esetén a környezetére nézve gyújtásveszélyt nem jelent.

A villamos gépet, berendezést és egyéb készüléket – a rendeltetésüknél fogva folyamatos üzeműek kivételével - a tevékenység befejezése után ki kell kapcsolni, használaton kívül helyezésük esetén a villamos tápellátásról le kell választani.

Az elektronikai, informatikai és hasonló készülékek készenléti állapota kikapcsolt állapotnak számít.

A helyiségben csak olyan, az üzemeltető által biztosított fűtőberendezés használható, amely rendeltetészerű működése során nem okoz tüzet vagy robbanást.

Konyha, étkező

A helyiséget csak a rendeltetésére vonatkozó tűzvédelmi követelményeknek megfelelően szabad használni.

A helyiségben csak az ott folytatott folyamatos tevékenységhez szükséges anyag és eszköz tartható, gázpalack, éghető folyadék és fokozottan tűz- vagy robbanásveszélyes osztályba tartozó aeroszol nem tárolható.

A helyiségben a keletkezett hulladékot megfelelő tárolóedényben kell gyűjteni és folyamatosan, de legalább műszakonként el kell távolítani.

Fokozottan tűz- vagy robbanásveszélyes, mérsékelt tűzveszélyes osztályba tartozó folyadékkal, zsírral szennyezett hulladékot jól záró fedővel ellátott, nem tűzveszélyes anyagú edényben kell gyűjteni, majd erre a célra kijelölt helyen kell tárolni.

Amíg a helyiségben személyek tartózkodnak a kiürítésre szolgáló ajtókat lezárni, üzemszerűen zárva tartani nem szabad.

A kiürítésre szolgáló ajtókat átmenetileg sem szabad leszűkíteni vagy eltorlaszolni.

A helyiségben a villamos berendezés kapcsolójának, a közmű nyitó- és zárószervezetének, továbbá a tűzoltó készülékek hozzáférhetőségét, akadálytalan megközelíthetőségét állandóan biztosítani kell, azokat eltorlaszolni még átmenetileg sem szabad.

A helyiségben dohányozni nem szabad.

Csak hibátlan felületű tűzhelyet szabad üzemeltetni.

Fokozottan tűz- és robbanásveszélyes anyaggal átitatott ronggyal vagy más eszközzel tűzhelyet tisztítani tilos!

Zsiradékot vagy más gyúlékony anyagot a tűzhely felett vagy annak közelében egyik edényből a másikba átönteni tilos!

A helyiségben csak olyan villamos berendezés használható, amely rendeltetészerű használata esetén a környezetére nézve gyújtásveszélyt nem jelent.

A villamos gépet, berendezést és egyéb készüléket – a rendeltetésüknél fogva folyamatos üzeműek kivételével - a tevékenység befejezése után ki kell kapcsolni, használaton kívüli helyzetük esetén a villamos tápellátásról le kell választani.

Az elektronikai, informatikai és hasonló készülékek készenléti állapota kikapcsolt állapotnak számít.

A helyiségben csak olyan, az üzemeltető által biztosított fűtőberendezés használható, amely rendeltetészerű működése során nem okoz tüzet vagy robbanást. Fűtőberendezést fűtésre használni tilos!

Műhely, tanműhely

A helyiséget csak a rendeltetésére vonatkozó tűzvédelmi követelményeknek megfelelően szabad használni.

A helyiségben csak az ott folytatott folyamatos tevékenységhez szükséges anyag és eszköz tartható, gázpalack a fogtechnikai labor kivételével nem tárolható.

A helyiségben a rendeltetésnek megfelelő tevékenységhez szükséges éghető folyadék és fokozottan tűz- vagy robbanásveszélyes osztályba tartozó aeroszol tárolható a jogszabályban meghatározott követelmények betartásával.

A helyiségben a keletkezett hulladékot megfelelő tárolóedényben kell gyűjteni és folyamatosan, de legalább műszakonként el kell távolítani.

Fokozottan tűz- vagy robbanásveszélyes, mérsékelten tűzveszélyes osztályba tartozó folyadékkal, zsírral szennyezett hulladékot jól záró fedővel ellátott, nem tűzveszélyes anyagú edényben kell gyűjteni, majd erre a célra kijelölt helyen kell tárolni.

Amíg a helyiségben személyek tartózkodnak a kiürítésre szolgáló ajtókat lezárni, üzemszerűen zárva tartani nem szabad.

A kiürítésre szolgáló ajtókat átmenetileg sem szabad leszűkíteni vagy eltorlaszolni.

A helyiségben a berendezést - asztalok, széksorok, dekoráció stb. - úgy kell elhelyezni, hogy menekülési útvonalak legkisebb szabad szélessége legalább 1,20 m legyen.

A helyiségben a villamos berendezés kapcsolójának, a közmű nyitó- és zárószerkezetének, továbbá a tűzoltó készülékek hozzáférhetőségét, akadálytalan megközelíthetőségét állandóan biztosítani kell, azokat eltorlaszolni még átmenetileg sem szabad.

A helyiségben dohányozni nem szabad.

A helyiségben csak olyan villamos berendezés használható, amely rendeltetésszerű használata esetén a környezetére nézve gyújtásveszélyt nem jelent.

A villamos gépet, berendezést és egyéb készüléket – a rendeltetésüknél fogva folyamatos üzeműek kivételével - a tevékenység befejezése után ki kell kapcsolni, használaton kívül helyezésük esetén a villamos tápellátásról le kell választani.

Az elektronikai, informatikai és hasonló készülékek készenléti állapota kikapcsolt állapotnak számít.

A helyiségben csak olyan, az üzemeltető által biztosított fűtőberendezés használható, amely rendeltetésszerű működése során nem okoz tüzet vagy robbanást.

Raktár, egyéb tároló helyiség

A helyiséget csak a rendeltetésére vonatkozó tűzvédelmi követelményeknek megfelelően szabad használni.

A helyiségben csak az ott folytatott folyamatos tevékenységhez szükséges anyag és eszköz tartható, gázpalack nem tárolható.

A helyiségben a rendeltetésnek megfelelő tevékenységhez szükséges éghető folyadék és fokozottan tűz- vagy robbanásveszélyes osztályba tartozó aeroszol tárolható az e fejezetben meghatározott követelmények betartásával.

A helyiségben a keletkezett hulladékot megfelelő tárolóedényben kell gyűjteni és folyamatosan, de legalább műszakonként el kell távolítani.

Amíg a helyiségben személyek tartózkodnak a kiürítésre szolgáló ajtókat lezárni, üzemszerűen zárva tartani nem szabad.

A kiürítésre szolgáló ajtókat átmenetileg sem szabad leszűkíteni vagy eltorlaszolni.

A helyiségben a villamos berendezés kapcsolójának, a közmű nyitó- és zárószerkezetének, továbbá a tűzoltó készülékek hozzáférhetőségét, akadálytalan megközelíthetőségét állandóan biztosítani kell, azokat eltorlaszolni még átmenetileg sem szabad.

A helyiségben dohányozni nem szabad.

A helyiségben csak olyan villamos berendezés használható, amely rendeltetésszerű használata esetén a környezetére nézve gyújtásveszélyt nem jelent.

A villamos gépet, berendezést és egyéb készüléket – a rendeltetésüknél fogva folyamatos üzeműek kivételével - a tevékenység befejezése után ki kell kapcsolni, használaton kívül helyezésük esetén a villamos tápellátásról le kell választani.

Az elektronikai, informatikai és hasonló készülékek készenléti állapota kikapcsolt állapotnak számít.

A helyiségben csak olyan, az üzemeltető által biztosított fűtőberendezés használható, amely rendeltetésszerű működése során nem okoz tüzet vagy robbanást.

Hőközpont, szellőző gépház

A helyiséget csak a rendeltetésére vonatkozó tűzvédelmi követelményeknek megfelelően szabad használni.

A helyiségben csak az ott folytatott folyamatos tevékenységhez szükséges anyag és eszköz tartható, gázpalack, éghető folyadék és fokozottan tűz- vagy robbanásveszélyes osztályba tartozó aeroszol nem tárolható.

A helyiségben a keletkezett hulladékot megfelelő tárolóedényben kell gyűjteni és folyamatosan, de legalább műszakonként el kell távolítani.

Amíg a helyiségben személyek tartózkodnak a kiürítésre szolgáló ajtókat lezárni, üzemszerűen zárva tartani nem szabad.

A kiürítésre szolgáló ajtókat átmenetileg sem szabad leszűkíteni vagy eltorlaszolni.

A helyiségben csak az oda beosztott munkavállalók tartózkodhatnak. A belépési tilalmat a helyiség bejáratánál táblával kell jelölni.

A helyiségben a villamos berendezés kapcsolójának, a közmű nyitó- és zárószervezetének, továbbá a tűzoltó készülékek hozzáférhetőségét, akadálytalan megközelíthetőségét állandóan biztosítani kell, azokat eltorlaszolni még átmenetileg sem szabad.

A helyiségben dohányozni nem szabad.

A helyiségben csak olyan villamos berendezés használható, amely rendeltetésszerű használata esetén a környezetére nézve gyújtásveszélyt nem jelent.

A villamos gépet, berendezést és egyéb készüléket – a rendeltetésüknél fogva folyamatos üzeműek kivételével - a tevékenység befejezése után ki kell kapcsolni, használaton kívül helyezésük esetén a villamos tápellátásról le kell választani.

Az elektronikai, informatikai és hasonló készülékek készenléti állapota kikapcsolt állapotnak számít.

A helyiségben csak olyan, az üzemeltető által biztosított fűtőberendezés használható, amely rendeltetésszerű működése során nem okoz tüzet vagy robbanást.

RENDEZVÉNYEK

Nem a létesítmény, helyiség eredeti rendeltetésnek megfelelő rendezvények

Az oktatási létesítményekben, helyiségekben esetenként nem az eredeti rendeltetésnek megfelelő rendezvényekre vonatkozó tűzvédelmi előírásokat, biztonsági intézkedéseket a rendezvény felelős szervezője köteles írásban meghatározni és a rendezvény időpontja előtt legalább 15 nappal azt tájékoztatás céljából a tűzvédelmi hatóságnak megküldeni.

A rendezvény felelős szervezőjének a rendezvény lebonyolításának tűzvédelmi előírásait tartalmazó iratokat és azok mellékleteit a rendezvényt követően legalább egy évig meg kell őriznie.

VI. FEJEZET

AZ ÜZEMELTETETT, BÉRELT ÉPÜLETRÉSZ, ÉPÜLET 50 FŐNÉL NAGYOBB BEFOGADÓKÉPESSÉGŰ HELYISÉGEI MEGENGEDETT BEFOGADÓKÉPESSÉGÉRE, HASZNÁLATÁRA VONATKOZÓ ELŐÍRÁSOK.

AZ ÉRINTETT HELYISÉGEK MEGHATÁROZÁSA

Az intézmény által üzemeltetett épület 50 főnél nagyobb befogadóképességű helyiségei és az éritett helyiségek kiürítési számítással (8. sz. melléklet) igazolt megengedett maximális befogadóképessége:

- tornaterem	780 fő
- színházterem	198 fő
- aula	265 fő

A BEFOGADÓKÉPESSÉGNEK MEGFELELŐ HELYISÉGHASZNÁLAT FELELŐSE

A megengedett maximális befogadóképességnek megfelelő helyiséghasználat felelőse a tagintézmény-vezető, távollétben az általa írásban megbízott személy.

A helyiség bérbbe vagy használatba adása esetén a rendezvény, esemény előkészítése és lebonyolítása során a megengedett maximális befogadóképességnek megfelelő helyiséghasználat felelőse a bérlő, használó által megbízott, a helyiségbérelti, használati szerződésben meghatározott személy.

A BEFOGADÓKÉPESSÉGNEK MEGFELELŐ HELYISÉGHASZNÁLAT MÓDJA

A helyiségekben a kiürítési számítással igazolt megengedett maximális befogadóképességnél több személy egyidejűleg nem tartózkodhat.

A helyiségek kiürítésre számításba vett ajtóit míg a helyiségben tartózkodnak lezárni nem szabad.

A kiürítésre számításba vett ajtókat átmenetileg sem szabad leszűkíteni vagy eltorlaszolni.

A menekülési útvonal szabad nyílásainál, ajtóinál, függöny, szélfogó csak úgy helyezhető el, hogy az széthúzáskor a kijáratot ne szűkítse. A függöny a padló síkját nem érheti el, belső széleit eltérő színű csikkal kell megjelölni.

A helyiségekben csak az ott folytatott folyamatos tevékenységhez szükséges anyag és eszköz tartható, gázpalack, éghető folyadék és fokozottan tűz- vagy robbanásveszélyes osztályba tartozó aeroszol nem tárolható.

A helyiségben a berendezést - asztalok, széksorok, dekoráció stb. - úgy kell elhelyezni, hogy kiürítési útvonalak legkisebb szabad szélessége legalább 1,20 m legyen.

A színházterem nézőterén a székeket, széksorokat úgy kell kialakítani, hogy a kiürítést elmozdulással, feldőléssel ne akadályozzák. A széksorok ülőhelyeit a padlószerkezethez vagy egymáshoz szilárdan rögzíteni kell. A nézőtéren pótszékeket elhelyezni nem szabad.

A helyiségekben a villamos berendezés kapcsolójának, a közmű nyitó- és zárószervezetének, a tűzjelző kézi jelzésadójának, továbbá a tűzvédelmi berendezés, felszerelés és készülék hozzáféréseinek, megközelítésének lehetőségét állandóan biztosítani kell.

A helyiségekben a keletkezett hulladékot megfelelő tárolóedényben kell gyűjteni és folyamatosan, de legalább műszakonként el kell távolítani.

A helyiségekben dohányozni nem szabad.

Csak olyan villamos berendezés használható, amely rendeltetésszerű használata esetén a környezetre nézve gyújtásveszélyt nem jelent.

A helyiségekben a villamos gépet, berendezést és egyéb készüléket a tevékenység befejezése után ki kell kapcsolni, használaton kívül helyezésük esetén a villamos tápellátásról le kell választani.

A helyiségekben csak az intézmény által biztosított fűtőberendezés használható.

VII. FEJEZET

AZ ALKALOMSZERŰ TŰZVESZÉLYES TEVÉKENYSÉG VÉGZÉSÉVEL KAPCSOLATOS ELŐÍRÁSOK

Tűzveszélyes tevékenység minden olyan tevékenység, amely a környezetében lévő éghető anyag gyulladási hőmérsékletét, lobbanáspontját meghaladó hőmérséklettel, vagy nyílt lánggal, továbbá gyújtóforrásként számításba vehető izzással, parázslással, szikrázással jár.

Tűzveszélyes tevékenységet tilos olyan helyen végezni, ahol az tüzet vagy robbanást okozhat.

ÁLLANDÓ JELLEGŰ TŰZVESZÉLYES TEVÉKENYSÉG

Állandó jellegű tűzveszélyes tevékenység csak a tűzvédelmi követelményeknek megfelelő, erre a célra alkalmas helyen végezhető.

ALKALOMSZERŰ TŰZVESZÉLYES TEVÉKENYSÉG

Alkalomszerű tűzveszélyes tevékenységet csak előzetesen írásban, a helyszín adottságainak ismeretében meghatározott feltételek alapján szabad végezni.

A feltételek megállapítása a munkavégzésre közvetlenül utasítást adó, a munkát végző személyek tevékenységét közvetlenül irányító személy feladata, ha nincs ilyen személy, a munkát végző kötelezettsége.

Az alkalomszerű tűzveszélyes tevékenységre vonatkozó feltételeknek (2. sz. melléklet) tartalmaznia kell:

- A tevékenység időpontját.
- A tevékenység helyét.
- A tevékenység leírását.
- A munkavégző nevét, tűzvédelmi szakvizsgához kötött munkakör esetén a szakvizsga bizonyítvány számát.
- A vonatkozó tűzvédelmi szabályokat és előírásokat.
- A tevékenység idejére szükséges felügyelet meghatározását.
- A tevékenység helyén készenléletben tartandó tűzoltó készülék, eszköz, felszerelés megnevezését, mennyiségét.
- A munkát végző dolgozó feladatait a tevékenység befejezése után.
- A munkavégzés helyszínének a tűzveszélyes tevékenység befejezése után történő átadás-átvételének időpontját, az átvevő aláírását

Az engedélyt két példányban kell kiállítani, az első példányt az engedélyt kiadó vezető köteles megőrizni, a második példányt a munkát végző munkavállaló a munkavégzés ideje alatt köteles magánál tartani.

Tűzvédelmi szakvizsgáláshoz kötött tűzveszélyes tevékenységet csak érvényes tűzvédelmi szakvizsgálással rendelkező, egyéb tűzveszélyes tevékenységet a tűzvédelmi szabályokra, előírásokra kioktatott személy végezhet.

A munkát közvetlenül irányító személy köteles ellenőrizni a munkát végző személyek tűzvédelmi szakvizsga-bizonyítványának meglétét, érvényességét, ha az a tevékenység végzéséhez szükséges feltétel. Hiányosság esetén a munkavégzésre való utasítás nem adható ki, valamint a tűzveszélyes tevékenység nem kezdhető meg.

A tűzveszélyes környezetben végzett tűzveszélyes tevékenységhez a munka kezdetétől annak befejezéséig, a munkavégzésre közvetlenül utasítást adó, a munkát végző személyek tevékenységét közvetlenül irányító személy - szükség esetén műszeres - felügyeletet köteles biztosítani.

A tűzveszélyes tevékenységhez a munkavégzésre közvetlenül utasítást adó, a munkát végző személyek tevékenységét közvetlenül irányító személy az ott keletkező tűz oltására alkalmas tűzoltó felszerelést, készüléket köteles biztosítani.

A tűzveszélyes tevékenység befejezése után a munkát végző személyek a helyszínt és annak környezetét tűzvédelmi szempontból kötelesek átvizsgálni és minden olyan körülményt megszüntetni, ami tüzet okozhat.

A munkavégzésre közvetlenül utasítást adó, a munkát végző személyek tevékenységét közvetlenül irányító személynek a munkavégzés helyszínét át kell adni tevékenység helye szerinti létesítmény vezetőjének vagy megbízottjának.

Az átadás-átvétel időpontját az engedélyen fel kell tüntetni és aláírással igazolni kell.

Az intézmény munkavállalói által külső intézmény, vállalat létesítményének területén végzendő tűzveszélyes tevékenység feltételeit a tevékenység megkezdése előtt a tevékenység helye szerinti létesítmény vezetőjével vagy megbízottjával egyeztetni kell, aki ezt szükség szerint - a helyi sajátosságnak megfelelő - tűzvédelmi előírásokkal köteles kiegészíteni.

Az intézmény létesítményei területén a külső szervezet vagy személy által végzett tűzveszélyes tevékenység feltételeinek írásban történő meghatározása a tevékenységet végző szervezet vagy személy feladata.

A tevékenység megkezdése előtt a feltételeket a II. fejezetben meghatározott, az alkalmoszerű tűzveszélyes tevékenység végzéséhez szükséges írásbeli feltételek előzetes egyeztetésére jogosult vezetővel egyeztetnie kell, aki ezt szükség szerint - a helyi sajátosságnak megfelelő - tűzvédelmi előírásokkal köteles kiegészíteni.

VIII. FEJEZET

A TŰZVÉDELMI OKTATÁSSAL, A TŰZVÉDELMI BERENDEZÉSEK KEZELÉSÉNEK MEGISMERTETÉSÉVEL KAPCSOLATOS FELADATOK ÉS A MUNKAVÁLLALÓKRA VONATKOZÓ TŰZVÉDELMI KÉPESÍTÉSI KÖVETELMÉNYEK

TŰZVÉDELMI OKTATÁS

A tűzvédelmi oktatás a létesítményre vonatkozó tűzvédelmi előírások ismertetése, amely elméleti - a tűzveszélyes tevékenységet végző, robbanásveszélyes anyagot előállító, feldolgozó, tárolását végző személy oktatása esetén elméleti és gyakorlati - részből áll.

A gyakorlati oktatásra vonatkozó kötelezettség elektronikus úton nem teljesíthető.

Az intézménynek tűzvédelmi oktatás keretében gondoskodnia kell arról, hogy a munkavállalók elsajátítsák a munkakörükkel, tevékenységükkel kapcsolatos tűzvédelmi ismereteket, megismerjék tűz esetén végzendő feladataikat.

A munkáltatónál a tűzvédelmi oktatás tananyagát legalább középszintű tűzvédelmi szakképesítéssel rendelkező személy készítheti el, tűzvédelmi oktatást kizárólag legalább középszintű tűzvédelmi szakképesítéssel rendelkező vagy az általa felkészített személy tarthat.

Munkavállalók munkába állás előtti és ismétlődő tűzvédelmi oktatása

A munkavállalókat foglalkoztatásuk megkezdése előtt tűzvédelmi oktatásban kell részesíteni.

Az oktatásnak ki kell terjednie az alábbiakra:

- Tűzvédelmi Szabályzat ismertetése.
- A munkavállalók munkakörével, tevékenységével kapcsolatos tűzvédelmi ismeretek.
- A munkavállalók tűz esetén végzendő feladatai.
- A tűzjelzés lehetőségei a munkahelyen.
- Tűzjelzés céljára igénybe vehető távbeszélő készülékek helye.
- A tűzjelzést fogadó szervek, segélykérő telefonszámok.
- Tűzjelzés esetén a bejelentő által a jelzésfogadóval közlendő adatok.
- Az épületrész, épület, szabadtér biztonságos elhagyásának lehetőségei, menekülési útvonalak.
- A létesítmény közművei központi elzáróinak, kapcsolóinak helye, valamint a kezelésükre vonatkozó ismeretek.
- A létesítmény tűzvédelmi szempontból fontos berendezéseinek, eszközeinek helye, valamint a használatukra, működtetésükre vonatkozó ismeretek.

Az intézmény köteles gondoskodni munkavállalói évente ismétlődő tűzvédelmi oktatásáról.

Munkakörváltás, új technológia bevezetése esetén az érintett munkavállalókat soron kívüli tűzvédelmi oktatásban kell részesíteni.

A tűzvédelmi oktatások elvégzéséről az I. fejezetben meghatározott vezető gondoskodik.

Az intézmény azt a munkavállalót, aki a tevékenységéhez szükséges tűzvédelmi ismeretekkel nem rendelkezik, az adott tevékenységgel nem foglalkoztathatja.

Üzemeltetői ellenőrzést végző munkavállalók oktatása

Az üzemeltetői ellenőrzések elvégzésével megbízott munkavállalókat a megbízással egyidejűleg, majd legalább évente ismétlődően az ellenőrzés megfelelő végrehajtásához szükséges ismeretekre ki kell oktatni.

Az oktatásnak ki kell terjednie az alábbiakra:

- A megbízással érintett műszaki megoldások körének ismertetése.
- Az elvégzendő üzemeltető ellenőrzések gyakorisága.
- Az üzemeltetői ellenőrzések elvégzésének módja, az ellenőrzés műveletei, tartalma.
- Az ellenőrzések elvégzésének, megállapításainak dokumentálásával kapcsolatos feladatok.
- Az ellenőrzött műszaki megoldás működésképtelensége vagy működőképességét kedvezőtlenül befolyásoló körülmény megállapítása esetén végzendő feladatok.

Az oktatások elvégzéséről a munkavállalót az üzemeltető ellenőrzések elvégzésével megbízó, az I. fejezetben meghatározott munkahelyi vezető gondoskodik.

Az oktatások dokumentálása

Az oktatást végző az oktatásokról köteles jegyzőkönyvet (3. sz. melléklet) készíteni vagy oktatási naplót vezetni, amelyben az oktatás megtörténtét az érintettek aláírásukkal igazolják.

Az oktatások jegyzőkönyvét vagy az oktatási naplót és az oktatás tananyagát legalább a következő oktatásig meg kell őrizni.

TŰZVÉDELMI SZAKVIZSGÁZTATÁS

Jogszámban meghatározott foglalkozási ágakban és munkakörökben csak tűzvédelmi szakvizsgával rendelkező személy foglalkoztatható.

Az intézmény tűzvédelmi szakvizsgához kötött foglalkozási ágak, illetve munkakörök szerinti tevékenységet végző munkavállalót nem foglalkoztat.

TŰZVÉDELMI SZAKKÉPESÍTÉS

Az intézménynél az alábbi tűzvédelmi szakágazati tevékenységeket legalább középszintű tűzvédelmi szakképesítéssel rendelkező személy végezheti:

- Tűzvédelmi Szabályzat készítése, módosítása,
- tűzvédelmi oktatás tananyagának elkészítése,
- tűzvédelmi oktatás.

Amennyiben a munkáltatónál a tűzvédelem ellátása nem az előírt tűzvédelmi szakképesítéssel rendelkező munkavállaló foglalkoztatásával, hanem szolgáltatás igénybevételével történik, a szolgáltatást végzőnek az adott szolgáltatáshoz jogszabályban meghatározott képesítéssel kell rendelkeznie.

IX. FEJEZET

A MUNKAVÁLLALÓK TŰZESET VAGY MŰSZAKI MENTÉST IGÉNYLŐ ESEMÉNY ESETÉN VÉGREHAJTANDÓ FELADATAI

FELADATOK TŰZ ESETÉN TŰZRIADÓ TERV KÉSZÍTÉSÉRE KÖTELEZETT ÉPÜLETEKBEN

A munkavállalók tűzeset esetén végrehajtandó feladatait az intézmény által üzemeltetett alábbi épületekben, épületrészekben, a Tűzriadó Terv (1. sz. melléklet) tartalmazza.

- Oladi Technikum, Szombathely Simon István u. 2-6.

A Tűzriadó Tervben foglaltak végrehajtását szükség szerint, de legalább évente az érintettekkel gyakoroltatni, annak eredményét értékelni és azt írásban rögzíteni kell.

A gyakorlat során tapasztalt hibák, hiányosságok megszüntetésére 15 napon belül írásban intézkedni kell.

A tervezett gyakorlatról annak időpontja előtt legalább 15 nappal, továbbá a gyakorlat bejelentett időpontjával kapcsolatos változásról a tűzvédelmi hatóságot értesíteni kell.

A Tűzriadó Tervet állandóan hozzáférhető helyen, az érintett épületrész, épület területén kell elhelyezni.

Tűzriadó Terv készítésére kötelezett épületek, épületrészek közösségi terein el kell helyezni az épület elhagyásának lehetőségét (menekülési útvonal) tartalmazó alaprajzot és annak szöveges leírását vagy olyan kivonatát, amely az adott helyiség, épület biztonságos elhagyásának irányáról, módjáról tájékoztatást ad.

A Tűzriadó Tervhez mellékelni kell a létesítmény helyszínrajzát, az épület, épületrész szintenkénti alaprajzait a tűzvédelmi szempontból fontos berendezések (eszközök), központi elzárók (kapcsolók), a vízszerezési helyek és az egyéb oltóanyag tároló helyek, a

főbb veszélyforrások, a kiürítési útvonalak és az 50 főnél nagyobb befogadóképességű helyiségek megengedett maximális befogadóképességének megjelölésével.

FELADATOK TŰZ ESETÉN TŰZRIADÓ TERVVEL NEM RENDELKEZŐ ÉPÜLETEKBEN

A munkavállalók tüzeset esetén Tűzriadó Terv készítésére nem kötelezett épületekben, épületrészekben végrehajtandó feladatai:

A tűzoltóság riasztása

Aki a létesítmény területén tüzet vagy annak közvetlen veszélyét észleli köteles azt haladéktalanul köteles jelezni a hívásfogadó központnak, a katasztrófavédelmi igazgatóság műveletirányító ügyeletének vagy a tűzoltóságnak.

A tűzjelzést a hívásfogadó központnak a 105 vagy a 112 segélyhívó számon, vagy a katasztrófavédelmi igazgatóság műveletirányító ügyeletének a + 36 94 311-637 hívószámon, vagy a tűzoltóságnak a +36 (94) 513-430 hívószámon telefonon kell végrehajtani.

A tűzjelzésnek tartalmaznia kell legalább az alábbiakat:

A tüzeset pontos helyét, címét.

Mi ég, mi van veszélyeztetve.

Emberélet veszélyben van-e

A tüzet jelző nevét, a jelzésre használt telefon számát.

Az épületben, épületrészben, szabadtéren tartózkodó veszélyeztetett személyek riasztása

A tüzet észlelő vagy arról tudomást szerző munkavállaló a közvetlen környezetében, illetve a veszélyeztetett épületben, épületrészben tartózkodókat hangos „Tűz van! Tűz van!” kiáltásokkal, vagy a körülményektől függően telefonon vagy hívóvívó útján riassza, egyidejűleg gondoskodjon az igazgató, távollétében a munka irányításával megbízott munkavállaló értesítéséről.

Kiürítés

A tűz által veszélyeztetett épületben az igazgató, távollétében a munka irányításával megbízott munkavállaló haladéktalanul szervezze meg a kiürítést, gondoskodjon a veszélyeztetett területen tartózkodók szabadba, veszélytelen területre történő eltávozásáról, illetve eltávolításáról.

A kiürítés alatt folyamatosan, illetve annak befejezésekor meg kell győződni arról, hogy a veszélyeztetett épületet mindenki elhagyta.

Kiürítésre mindig a legbiztonságosabb, legkedvezőbb természetes útvonalat kell választani.

Életmentés

Olyan mentési módot kell választani, ami a mentendő és a mentést végző személyekre nézve a legkisebb kockázattal jár.

Mentésre, kiürítésre mindig a legbiztonságosabb, legkedvezőbb természetes útvonalat kell választani. A mentési útvonalak biztonságát a mentés teljes ideje alatt biztosítani kell.

A veszélyeztetett személy mentését akár annak akarata ellenére is végre kell hajtani.

Szükség esetén az igazgató, távollétében a munka irányításával megbízott munkaválaló gondoskodik az elsősegélynyújtásról, illetve a mentők értesítéséről a 104 vagy a 112 telefonszámon.

Tűzoltás

A rendelkezésre álló, erre alkalmas eszközökkel a tűz terjedését meg kell akadályozni, az égést meg kell szüntetni, illetőleg az égés feltételét (feltételeit) ki kell zárni.

Villamos hálózatok, elektromos berendezések leválasztása, illetve feszültségmentesítése.

A tűz helyszínén, közvetlen környezetében a beavatkozók és az ott tartózkodók testi épségének megóvása érdekében gondoskodni kell az elektromos vezetékek, szerelvények, készülékek, berendezések, helyiségek stb. elektromos leválasztásáról, illetve feszültségmentesítéséről.

Feszültség alatt lévő berendezések tüzeit, valamint az ezek közelében keletkezett tüzeket a munkavállalóknak vízzel oltani tilos. A készenlétben tartott feszültség alatti elektromos berendezések oltására alkalmas kézi tűzoltó készülékek típustól függően a készüléken feltüntetett korlátozásokkal alkalmazhatók.

Gázvezeték hálózat lezárása

A robbanásveszély megelőzése érdekében tűz esetén a veszélyeztetett épület belső gázvezeték hálózatának főelzáróját el kell zárni.

Gázömlés esetén - a gázszolgáltató szakembereinek igénybevételével - lehetőség szerint a legrövidebb időn belül meg kell szüntetni a gázömlést, a robbanásveszélyt.

Tárgyak és anyagok mentése

Tárgyak és anyagok mentésénél emberélet és testi épség nem veszélyeztethető.

A tárgyak, anyagok mentésénél mentési sorrendet az igazgató, távollétében a munka irányításával megbízott munkaválaló dönti el az értékük figyelembevételével.

A megmentett anyagok, eszközök őrzéséről gondoskodni kell.

Rendfenntartás

Az igazgató, távollétében a munka irányításával megbízott munkaválaló szükség esetén intézkedjen rend fenntartására, szükség esetén a rendőrség értesítésére a 112 telefonszámon.

A tűzoltóság közreműködése nélkül eloltott tűz esetén a tüzeset helyszínét biztosítani kell a tűzvizsgálat megkezdéséig.

Feladatok a tűzoltóság megérkezését követően

A tűzoltóság megérkezése után a tűzoltás irányítását átveszi a tűzoltásvezető, aki a feladatának ellátáshoz szükséges minden intézkedést megtehet.

A tűzoltás színhelyén más személy intézkedéseket csak a tűzoltás vezetőjének előzetes egyetértésével tehet.

Az intézmény munkavállalói a tűzoltásban, a műszaki mentésben ellenszolgáltatás nélkül, életkoruk, egészségi, fizikai állapotuk alapján elvárható személyes részvétellel, adatok közlésével kötelesek közreműködni.

A tűzoltásvezető az intézmény eszközeit, felszereléseit, anyagait a tűzoltáshoz igénybe veheti.

MŰSZAKI MENTÉST IGÉNYLŐ ESEMÉNY ESETÉN VÉGREHAJTANDÓ FELADATOK

A munkavállalók feladatai a természeti csapás, baleset, káreset, rendellenes technológiai folyamat, műszaki meghibásodás, veszélyes anyag szabadba jutása vagy egyéb cselekmény által előidézett, a testi épség és az anyagi javak védelme érdekében a tűzoltóság által végzett műszaki mentést igénylő veszélyhelyzet esetén:

Az épületben, épületrészben, szabadtéren tartózkodó veszélyeztetett személyek riasztása

A veszélyhelyzetet észlelő munkavállaló a közvetlen környezetében, illetve a veszélyeztetett épületben, épületrészben, szabadtéren tartózkodókat az esemény és a veszély jellegére utaló hangos kiáltásokkal riasztja, ezzel egyidejűleg a körülményektől függően személyesen, telefonon vagy hírvívó útján gondoskodik a mentés irányítására kijelölt munkahelyi vezető értesítéséről.

A tűzoltóság riasztása

A mentés irányítására kijelölt munkahelyi vezető a tudomására jutott műszaki mentést igénylő veszélyhelyzetet haladéktalanul köteles jelezni a hívásfogadó központnak, a katasztrófavédelmi igazgatóság műveletirányító ügyeletének vagy a tűzoltóságnak.

A jelzést a hívásfogadó központnak a 105 vagy a 112 segélyhívó számon, vagy a katasztrófavédelmi igazgatóság műveletirányító ügyeletének a + 36 94 311-637 hívószámon, vagy a tűzoltóságnak a + 36 95 779-634 hívószámon telefonon kell végrehajtani.

A mentés irányítása

A mentés felelős vezetője a tűzoltóság megérkezéséig az intézményvezető, távollétében a munka irányításával megbízott munkavállaló.

A mentés irányítását végzők a biztonsági és a munkavédelmi szabályok megtartásáról és megtartatásáról kötelesek gondoskodni, illetve azok alapján a mentésben résztvevők baleset- és életvédelméről minden helyzetben intézkedni.

A mentésben résztvevőket határozott, pontos, félreérthetetlen utasításokkal kell irányítani.

Kiürítés, a veszélyeztetett terület elhagyása

A mentés irányítója haladéktalanul szervezze meg a kiürítést, gondoskodjon a veszélyeztetett területen tartózkodók veszélytelen területre történő eltávozásáról, illetve eltávolításáról.

A kiürítés alatt folyamatosan, illetve annak befejezésekor meg kell győződni arról, hogy a veszélyeztetett területet mindenki elhagyta.

Kiürítésre mindig a legbiztonságosabb, legkedvezőbb természetes útvonalat kell választani.

Felderítés

A mentés irányítójának a folyamatos felderítéssel kell biztosítani a mentéssel kapcsolatos feladatok meghatározásához, biztonságos és hatékony végrehajtásához szükséges adatokat, információkat.

Helyszíni felderítés nélkül a mentés megkezdésére nem adható utasítás.

Életmentés

Első és legfontosabb feladat a közvetlenül vagy közvetetten életveszélybe került személyek mentése.

Olyan mentési módot kell választani, ami a mentendő és a mentést végző személyekre nézve a legkisebb kockázattal jár.

Mentésre mindig a legbiztonságosabb, legkedvezőbb természetes útvonalat kell választani. A mentési útvonalak biztonságát a mentés teljes ideje alatt biztosítani kell.

Szükség esetén a mentés irányítója gondoskodjon az elsősegélynyújtásról, illetve a mentők telefonon történő értesítéséről a 104 vagy a 112 segélyhívó számon.

Végrehajtandó mentési feladatok

A műszaki mentés területét, illetve a veszélyeztetett területet – ha az indokolt – jelzőszalaggal, korláttal vagy egyéb erre alkalmas módon le kell zárni.

Ivóvíz vagy szennyvízvezeték, gőzvezeték, melegvíz-vezeték törése, meghibásodása esetén a mentés irányítója intézkedjen a vezeték kiszakaszolására, az érintett vezetékszakas lezárására.

Gázvezeték sérülése esetén, gázvezetékek szivárgásakor, gázömlésekor a gázkiáramlás megszüntetése érdekében a létesítmény gázvezeték főelzáróját el kell zárni, a meghibásodásról szükség esetén értesíteni kell az illetékes gázszolgáltatót.

Zárt terekben gondoskodni kell a szabadba szellőztetésről, az áramtalanításról és a gyújtóforrások megszüntetéséről.

A mentés irányítója elrendelheti a veszélyeztetett anyagok, eszközök mentését.

Tárgyak és anyagok mentésénél emberélet és testi épség nem veszélyeztethető, csak az emberéletmentés befejezése után végezhető.

A megmentett anyagok, eszközök őrzéséről gondoskodni kell.

Feladatok a tűzoltóság megérkezését követően

A tűzoltóság megérkezése után a műszaki mentés irányítását átveszi a mentésvezető.

A tűzoltóság megérkezése után mentést irányító munkahelyi vezető közölje a mentésvezetővel a rendelkezésére álló, az életmentéssel és a műszaki mentéssel kapcsolatos adatokat, információkat.

Az intézmény munkavállalói a műszaki mentésben ellenszolgáltatás nélkül, életkoruk, egészségi, fizikai állapotuk alapján elvárható személyes részvétellel, adatok közlésével kötelesek közreműködni.

A mentésvezető az intézmény eszközeit, felszereléseit, anyagait a műszaki mentéshez igénybe veheti.

X. FEJEZET

ÜZEMELTETŐI ELLENŐRZÉS, FELÜLVIZSGÁLAT, KARBANTARTÁS

Az érintett műszaki megoldás a jogszabály vagy a tűzvédelmi hatóság által előírt tűzvédelmi berendezés, rendszer, készülék, szerkezet, valamint jogszabály szerint felülvizsgálat tárgyát képező rendszer.

Az intézmény köteles az érintett műszaki megoldás üzemeltetői ellenőrzéséről, időszakos felülvizsgálatáról, karbantartásáról az 5. sz. mellékletben meghatározott módon és gyakorisággal, valamint a javításáról szükség szerint gondoskodni.

Az üzemeltetői ellenőrzés, az időszakos és a rendkívüli felülvizsgálat, a karbantartás és a javítás során figyelembe kell venni az érintett műszaki megoldás gyártójának vonatkozó előírásait.

Az üzemeltetőnek a felülvizsgálat, karbantartás, javítás idején csökkenő védelmi szintet alkalmas megoldásokkal ellensúlyoznia kell.

Az intézmény kötelezettségeinek végrehajtását más személy vagy szervezet írásos megállapodásban teljes körűen vagy részben átvállalhatja. A más személy vagy szervezet kötelességei megegyeznek az üzemeltetőével.

ÜZEMELTETŐI ELLENŐRZÉS

Az üzemeltetői ellenőrzés az üzemeltetői ellenőrzést végző személy vagy az üzemeltető által írásban megbízott jogi személy által végzett, az érintett műszaki megoldás működőképességéről való, jellemzően szemrevételezéses meggyőződés és annak írásban történő dokumentálása.

Az üzemeltető ellenőrzés személyi feltételei

Az üzemeltetői ellenőrzés végrehajtására az üzemeltető által megbízott vagy kijelölt személy jogosult.

Az üzemeltetői ellenőrzést végző személynek rendelkeznie kell az ellenőrzés megfelelő végrehajtásához szükséges ismeretekkel és az üzemeltető által kiállított, erre vonatkozó írásbeli meghatalmazással.

Az üzemeltető ellenőrzés gyakorisága

Az egyes érintett műszaki megoldások üzemeltetői ellenőrzésének ciklusidejét - két egymást követő ellenőrzés eltelt idő megengedett maximumát – az 5. sz. melléklet tartalmazza.

Az üzemeltető ellenőrzés eredményének dokumentálása

Az üzemeltetői ellenőrzés elvégzését és annak eredményét a tűzvédelmi üzemeltetési naplóban papír alapon vagy elektronikusan írásban kell dokumentálni.

Az üzemeltetői ellenőrzést végző személy az ellenőrzés időtartama alatt a helyszínen köteles az ellenőrzés elvégzését és megállapításait a tűzvédelmi üzemeltetési naplóban rögzíteni.

A működésképtelenséget vagy a működőképességet kedvezőtlenül befolyásoló körülmény megállapítását az üzemeltetőnek az ellenőrzés befejezését követően azonnal írásban jelzi.

Az üzemeltető képviselője a működőképességet kedvezőtlenül befolyásoló körülményt és annak tudomásulvételét a működésképtelenség megállapítását tartalmazó iraton aláírásával és az aláírás dátumának feltüntetésével igazolja.

FELÜLVIZSGÁLAT

A felülvizsgálat a jogosult személy által végzett mindazon intézkedések, tevékenységek összessége, amelyek célja az érintett műszaki megoldás működőképességéről, hatékonyságáról, az üzemeltetői ellenőrzés, a karbantartás és a javítás megtörténtéről való meggyőződés, valamint ezek írásban történő dokumentálása.

A felülvizsgálat személyi feltételei

Az időszakos felülvizsgálat elvégzésére az üzemeltető által megbízott vagy az üzemeltető által kijelölt, a szükséges szakképesítéssel és ismeretekkel, eszközökkel, tapasztalattal, jogosultsággal rendelkező személy jogosult.

Az időszakos felülvizsgálat gyakorisága

Az egyes érintett műszaki megoldások időszakos felülvizsgálatának ciklusidejét - két egymást követő felülvizsgálat között eltelt idő megengedett maximumát – az 5. sz. melléklet tartalmazza.

Az időszakos felülvizsgálat eredményének dokumentálása

Az időszakos felülvizsgálat elvégzését és annak eredményét a tűzvédelmi üzemeltetési naplóban papír alapon vagy elektronikusan írásban kell dokumentálni.

A felülvizsgálat elvégzésére jogosult személy az időszakos felülvizsgálat során a felülvizsgálat elvégzését, megállapításait a tűzvédelmi ellenőrzési naplóban rögzíti.

A működőképességet, hatékonyságot kedvezőtlenül befolyásoló körülményt és a működőképesség vagy a hatékonyság hiányának megállapítását az ellenőrzés befejezését követően azonnal az üzemeltetőnek írásban jelzi.

Az üzemeltető képviselője a működőképességet kedvezőtlenül befolyásoló körülményt és annak tudomásulvételét a működésképtelenség megállapítását tartalmazó iraton aláírásával és az aláírás dátumának feltüntetésével igazolja.

KARBANTARTÁS

A karbantartás mindazon intézkedések, tevékenységek összessége, amelyek célja az érintett műszaki megoldás működőképességének, hatékonyságának biztosítása, meghibásodásának megelőzése, valamint ezek dokumentálása.

Az időszakos karbantartás személyi feltételei

Az időszakos karbantartás elvégzésére az üzemeltető által megbízott vagy az üzemeltető által kijelölt, a szükséges szakképesítéssel és ismeretekkel, eszközökkel, tapasztalattal, jogosultsággal rendelkező személy jogosult.

Az időszakos karbantartás gyakorisága

Az egyes érintett műszaki megoldások időszakos karbantartásának ciklusidejét - két egymást követő karbantartás között eltelt idő megengedett maximumát – az 5. sz. melléklet tartalmazza.

Az időszakos karbantartás eredményének dokumentálása

Az időszakos karbantartás elvégzését és annak eredményét a tűzvédelmi üzemeltetési naplóban papír alapon vagy elektronikusan írásban kell dokumentálni.

A karbantartás elvégzésére jogosult személy az időszakos karbantartás során a karbantartás elvégzését, megállapításait a tűzvédelmi ellenőrzési naplóban rögzíti.

A működőképességet, hatékonyságot kedvezőtlenül befolyásoló körülményt és a működőképesség vagy a hatékonyság hiányának megállapítását üzemeltetőnek az ellenőrzés helyszínén, annak időtartama alatt írásban jelzi.

Az üzemeltető képviselője a működőképességet kedvezőtlenül befolyásoló körülményt és annak tudomásulvételét a működésképtelenség megállapítását tartalmazó iraton aláírásával és az aláírás dátumának feltüntetésével igazolja.

MEGÁLLAPÍTOTT HIBÁK JAVÍTÁSA

Az intézmény köteles az üzemeltetői ellenőrzés, a karbantartás, az időszakos és a rendkívüli felülvizsgálat során megállapított hibák javításáról a hiba súlyosságától függő időn belül gondoskodni.

A hiba súlyosságát a jogosult személy, üzemeltetői ellenőrzés esetén az üzemeltető vagy az általa megbízott személy az alábbiak foglaltak figyelembevételével állapítja meg.

Súlyos, haladéktalanul javítandó hibának minősül

- a tűz- vagy robbanásveszélyt okozó hiba,
- az érintett műszaki megoldás tűzvédelmi rendeltetésének betöltését gátló hiba.

Az üzemeltető a működőképességet kedvezőtlenül befolyásoló körülményt és annak tudomásulvételét a működésképtelenség megállapítását tartalmazó iraton aláírásával és az aláírás dátumának feltüntetésével igazolja.

Az üzemeltető köteles az érintett műszaki megoldás rendkívüli felülvizsgálatáról és a hibák kijavításáról az annak elvégzésére okot adó körülmény vagy hiányosság tudomására jutása után 15 napon belül gondoskodni, ha

- az érintett műszaki megoldás nem töltötte be tűzvédelmi rendeltetését tűzeset, tűzriadó gyakorlat vagy egyéb esemény során vagy
- az érintett műszaki megoldás nem alkalmas a tűzvédelmi rendeltetésének megfelelő működésre.

A javítás elvégzését és annak eredményét a tűzvédelmi üzemeltetési naplóban papír alapon vagy elektronikusan írásban kell dokumentálni.

XI. FEJEZET**ZÁRÓ RENDELKEZÉSEK**

A Tűzvédelmi Szabályzat 2023. január 2-án lép hatályba és a visszavonásig érvényes, hatályba lépésével egyidejűleg hatályát veszti a jelenleg hatályos Tűzvédelmi Szabályzat.

A Szabályzatban nem szabályozott kérdésekben a vonatkozó jogszabályok, műszaki követelmények előírásai irányadók.

A Szabályzatot a tűzvédelmi helyzetre kiható változás esetén legkésőbb a változástól számított 30 napon belül úgy kell átdolgozni, hogy az naprakész legyen.

A Szabályzatot legalább középszintű tűzvédelmi szakképesítéssel rendelkező személy módosíthatja.

A Szabályzatban foglaltakat a munkáltató a munkavállalókkal köteles ismertetni, amely történhet elektronikus úton is. Az oktatás megtörténtét oktatási naplóban kell rögzíteni, és azt az érintettek aláírásával vagy elektronikus oktatás esetén munkavállalónként azonosíthatóan igazolni kell.

A Szabályzat egy példányát az I. fejezetben meghatározott, tűzvédelmi feladatokat is ellátó vezetők részére ki kell adni.

Gondoskodni kell arról, hogy az intézményei kapcsolatba kerülők (tanulók, szülők, vendégek, külső szolgáltatók munkavállalói stb.) - a rájuk vonatkozó mértékben - a Szabályzat tartalmát megismerjék.

Szombathely, 2022. december 20.



Szentgyörgyvári Róbert
kancellár

A Tűzvédelmi Szabályzat készítőjének neve:
elérhetősége:
tűzvédelmi szakmai képesítésének megnevezése:
bizonyítvány száma:
kiállító intézmény neve, címe:
kiállítás dátuma:

Kálmán György
kalman.gyorgy.ev@gmail.com
tűzvédelmi főelőadó
125953/5/2017
OKTÁV Továbbképző Központ Zrt.
Esztergom-kertváros, Wesselényi u. 35-39.
2017. február 16.

1. sz. melléklet**Oladi Technikum****Szombathely****Simon István u. 2-6.**

TŰZRIADÓ TERV

A TŰZJELZÉS MÓDJA

Aki a létesítmény területén tüzet vagy annak közvetlen veszélyét észleli köteles azt haladéktalanul jelezni.

A tüzet a környezetében, illetve a veszélyeztetett épületrészben tartózkodóknak az azt észlelő munkavállaló vagy tanuló hangos „Tűz van! Tűz van!” kiáltásokkal jelezze, ezzel ezzel egyidejűleg a körülményektől függően személyesen, telefonon vagy hívívő útján gondoskodni kell a tűzoltás irányítására kijelölt személy és a portás értesítéséről.

Tűz esetén a körülményektől függően telefonon +36 94 310-683 hívószámon vagy hívívő útján értesíteni kell a szintén az épületben működő Oladi Általános Iskola vezetőjét, távollétében az iskola elérhető más vezetőjét vagy munkavállalóját.

A jelzésfogadónak történő tűzjelzést a hívásfogadó központnak a 105 vagy a 112 segélyhívó számon, vagy a katasztrófavédelmi igazgatóság műveletirányító ügyeletének a + 36 94 311-637 hívószámon a vagy a tűzoltóságnak a +36 (94) 513-430 hívószámon telefonon kell végrehajtani.

Ha bármilyen ok miatt a jelzésfogadóhoz történő közvetlen tűzjelzésre nincs lehetőség, a tüzet a rendőrségnek vagy a mentőszolgálatnak, illetőleg a Polgármesteri Hivatalnak – hívószáma +36 94 520-100 - kell jelezni, akik a hozzájuk beérkező tűzjelzést kötelesek haladéktalanul továbbítani a tűzoltósághoz.

A TŰZOLTÓSÁG RIASZTÁSI RENDJE

Aki a létesítmény területén tüzet vagy annak közvetlen veszélyét észleli azt haladéktalanul köteles jelezni a hívásfogadó központnak, a katasztrófavédelmi igazgatóság műveletirányító ügyeletének vagy a tűzoltóságnak.

A tűzjelzésnek tartalmaznia kell legalább az alábbiakat:

A tüzeset pontos helyét, címét.

Mi ég, mi van veszélyeztetve.

Emberélet veszélyben van-e

A tüzet jelző nevét, a jelzésre használt telefon számát.

AZ ÉPÜLETBEN, ÉPÜLETRÉSZBEN, SZABADTÉREN TARTÓZKODÓ VESZÉLYEZTETETT SZEMÉLYEK RIASZTÁSI RENDJE

A tüzet észlelő munkavállaló vagy tanuló a közvetlen környezetében illetve a veszélyeztetett épületben, épületrészben tartózkodókat hangos „Tűz van ! Tűz van!” kiáltásokkal, vagy a körülményektől függően telefonon vagy hívívő útján riassza, ezzel

egyidejűleg a körülményektől függően személyesen, telefonon vagy hívívó útján gondoskodjon a tűzoltás irányítására kijelölt személy és a portás értesítéséről.

A létesítményben tartózkodókat tűzriadó esetén a tűzoltás irányítására kijelölt személy a körülményektől függően csengőjelzéssel, szükség esetén személyesen, telefonon vagy hívívók útján riasztja.

Tűz esetén a körülményektől függően telefonon vagy hívívó útján értesíteni kell a szintén az épületben működő Oladi Általános Iskola vezetőjét, távollétében az iskola elérhető más vezetőjét vagy munkavállalóját.

A MUNKAVÁLLALÓK FELADATAI A TŰZOLTÓSÁG MEGÉRKEZÉSÉIG

A létesítményben tartózkodó munkavállalók tűzriadó esetén - kivéve azokat a munkavállalókat, akik már megkezdték a beavatkozást, illetve a kiürítést – a középső épületrész bejárata előtti szabadtéren kötelesek jelentkezni és a tűzoltás irányítójának utasításai szerint eljárni.

A tüzet észlelő munkavállaló a tűzoltás irányítására kijelölt személlyel a helyszínre érkezésekor közölje a rendelkezésére álló, az életmentéssel és a tűzoltással kapcsolatos adatokat, információkat.

Az intézmény munkavállalói a tűzoltás irányítására kijelölt munkavállaló utasításai szerint életkoruk, egészségi, fizikai állapotuk alapján elvárható személyes részvétellel, adatok közlésével a tűzoltásban kötelesek közreműködni.

Az irányítás rendje

A létesítményben a tűzoltás felelős vezetője a tűzoltóság megérkezéséig:

	Név	Telefonszám
tagintézmény igazgató	<u>SIPOS LÁSZLÓ</u>	<u>0620/503-34-33</u>
távollétében gyakorlati oktatásvezető	<u>POORNÉ ERDÉLYI ANITA</u>	<u>0620/548-05-31</u>

A vezetők távollétében a tűzoltás felelős vezetője a munka irányításával megbízott munkavállaló.

A helyszínre érkező, magasabb beosztású a vezetőnek a tűzoltás vezetését át kell vennie. A legmagasabb beosztású vezető a helyszínre érkezést követően - a tűzoltás vezetésének átvétele nélkül is - felelős mindazért, ami az esemény felszámolásával kapcsolatban a helyszínen történik.

Az épületben működő két önálló intézmény részéről a tűzoltás irányítására kijelölt munkavállalók kötelesek együttműködni, intézkedéseiket előzetesen egyeztetni.

A tűzoltás irányítását végzők a biztonsági és a munkavédelmi szabályok megtartásáról és megtartatásáról kötelesek gondoskodni, illetve azok alapján a tűzoltásban résztvevők baleset- és életvédelméről minden helyzetben intézkedni.

A tűzoltásban résztvevőket határozott, pontos, félreérthetetlen utasításokkal kell irányítani.

Kiürítés, a létesítmény elhagyásának módja

A tűz által veszélyeztetett épületben a tűzoltás irányítója haladéktalanul szervezze meg a kiürítést, gondoskodjon a veszélyeztetett területen tartózkodók szabadba, veszélytelen területre történő eltávozásáról, illetve eltávolításáról.

A kiürítés alatt folyamatosan, illetve annak befejezésekor létszámmellenőrzéssel meg kell győződni arról, hogy a veszélyeztetett épületet mindenki elhagyta.

A tűzoltás irányítója gondoskodjon a helyiségek kiürítése végrehajtásának ellenőrzéséről.

Az épület elhagyásához igénybe vehető kiürítési útvonalakat a mellékelt alaprajzok tartalmazzák.

Kiürítésre mindig a legbiztonságosabb, legkedvezőbb természetes útvonalat kell választani.

Felderítés

A tűzoltás irányítójának a tűzjeléstől a tűzoltóság megérkezéséig folyamatos felderítéssel kell biztosítani az életmentéssel és a tűzoltással kapcsolatos feladatok meghatározásához és biztonságos és hatékony végrehajtásához szükséges adatokat, információkat.

Helyszíni felderítés nélkül a beavatkozás megkezdésére nem adható utasítás.

A felderítésnek ki kell terjednie az élet-, robbanás- és omlásveszély, valamint veszélyes anyag jelenlétének megállapítására, a tűz körülményeire, környezetére, az időjárási viszonyokra, valamint az egyéb befolyásoló tényezőkre.

A tűzeset helyszínén a felderítést lehetőleg a tűzoltás irányítója és legalább egy fő végezze

A felderítés saját munkaterületén minden munkavállalónak kötelessége. Ennek során észlelteket a tűzoltás irányítójának jelentenie kell.

Életmentés

Első és legfontosabb feladat a közvetlenül vagy közvetetten életveszélybe került személyek mentése, akár anyagi kár okozásával is.

Olyan mentési módot kell választani, ami a mentendő és a mentést végző személyekre nézve a legkisebb kockázattal jár.

Mentésre, kiürítésre mindig a legbiztonságosabb, legkedvezőbb természetes útvonalat kell választani. A mentési útvonalak biztonságát a mentés teljes ideje alatt biztosítani kell.

A mentési sorrendet a tűzoltás irányítója dönti el. A veszélyeztetett személy mentését - annak akarata ellenére is - végre kell hajtani.

A mentést, ha kényszerítő körülmény másként nem indokolja, legalább két személynek kell végrehajtania.

Szükség esetén a tűzoltás irányítója gondoskodjon az elsősegélynyújtásról, illetve a mentők értesítéséről.

Tűzoltás

A rendelkezésre álló, erre alkalmas eszközökkel a tűz terjedését meg kell akadályozni, az égést meg kell szüntetni, illetőleg az égés feltételét (feltételeit) ki kell zárni.

A tűzoltáshoz igénybe vehető tűzoltó készülékek és fali tűzcsapok elhelyezkedését a mellékelt helyszínrajz, illetve alaprajzok tartalmazzák.

A tűzoltás során a szükséges erőket, eszközöket, oltóanyagokat tervszerűen kell alkalmazni.

Az oltási módszer(ek) közül azt (azokat) kell alkalmazni, amellyel (amelyekkel) a tűzoltás az emberéletet, a testi épséget a lehető legkisebb mértékben veszélyezteti, és a lehető legrövidebb idő alatt, a lehető legkisebb kárral, a lehető legkevesebb erővel, eszközzel, a lehető leggazdaságosabban végezhető el.

Tárgyak és anyagok mentése

A tűzoltás irányítója elrendelheti a tűz által veszélyeztetett anyagok, eszközök mentését.

Tárgyak és anyagok mentésénél emberélet és testi épség nem veszélyeztethető.

A tárgyak, anyagok mentésénél mentési sorrendet a tűzoltás irányítója dönti el az értékük figyelembevételével.

A megmentett anyagok, eszközök őrzéséről gondoskodni kell.

Rendfenntartás

A tűzoltás irányítója szükség esetén intézkedjen rend fenntartására, szükség esetén a rendőrség értesítésére.

A tűzoltóság közreműködése nélkül eloltott tűz esetén a tűzeset helyszínét biztosítani kell a tűzvizsgálat megkezdéséig.

FŐBB VESZÉLYFORRÁSOK

Feszültség alatt lévő villamos hálózatok, elektromos berendezések

A tűz helyszínén, közvetlen környezetében a beavatkozók és az ott tartózkodók testi épségének megóvása érdekében gondoskodni kell az elektromos vezetékek, szerelvények, készülékek, berendezések, helyiségek stb. elektromos leválasztásáról, illetve feszültségmentesítéséről.

Az elektromos leválasztást 400 V névleges feszültségig a tűzvédelmi főkapcsolóval a tűzoltás irányítója által kijelölt munkavállaló végzi el.

Az épületben napelemes rendszer üzemel, az aktív vezetők a PV inverterről való leválasztás után is feszültség alatt maradhatnak.

A feszültségmentesítés végrehajtásának tényét a tűzoltás irányítójának a tűzoltásban résztvevők tudomására kell hoznia.

A véletlen feszültség alá helyezés megakadályozása érdekében gondoskodni kell a tűzvédelmi főkapcsoló őrzéséről.

Kisfeszültségű berendezés tűzének oltása, illetve közvetlen környezetében a tűz terjedésének megakadályozása az elektromos leválasztás után - villamos biztonságtechnikai szempontból - megkezdhető.

Minden olyan villamos berendezést és/vagy berendezésrészt, amelynél a feszültség alá helyezés műveletsorából már egyet elvégeztek feszültség alatt állónak kell tekinteni mindaddig, amíg, a feszültségmentesítést a kezelő szakszemélyzet nem végezte el.

Feszültség alatt lévő kisfeszültségű berendezés megközelítése esetén a biztonsági távolság szigetelt vezeték esetén 0,3 m, csupasz vezeték esetén 0,9 m.

Feszültség alatt lévő berendezések tűzét, valamint az ezek közelében keletkezett tüzeket a munkavállalóknak vízzel oltani tilos. A készenlétben tartott feszültség alatti elektromos berendezések oltására alkalmas kézi tűzoltó készülékek típustól függően a készüléken feltüntetett korlátozásokkal alkalmazhatók.

A tűzoltás befejezése után a feszültség alatti villamos berendezést és nedves környezetét tilos megközelíteni.

Gázpalack

A létesítményben PB gázpalack található a fogtechnikai laborban.

A tűzoltás irányítója derítse fel, hogy

A palackot vagy palackokat közvetve vagy közvetlenül éri-e láng- vagy hőhatás?

Milyen volt a tűz keletkezésekor a töltöttség?

Zárt vagy nyitott-e a szelep?

A tűzoltás irányítója a helyzet felmérése alapján, figyelembe véve a tűz egyéb körülményeit döntsön a palackok esetleges kimentéséről.

A kimentett palackokat olyan biztonságos helyre kell vinni, ahol az sem a tűzoltást végzőkre, sem a környezetre nem jelent veszélyt.

FELADATOK A TŰZOLTÓSÁG MEGÉRKEZÉSÉT KÖVETŐEN

A tűzoltóság megérkezése után a tűzoltás irányítását átveszi a tűzoltásvezető, aki a feladatának ellátáshoz szükséges minden intézkedést megtehet.

A tűzoltás színhelyén más személy intézkedéseket csak a tűzoltás vezetőjének előzetes egyetértésével tehet.

A tűzoltóság megérkezése után létesítmény Tűzriadó Tervét a tűzoltás irányítója adja át a tűzoltásvezetőnek, közölje a rendelkezésére álló, az életmentéssel és a tűzoltással kapcsolatos adatokat, információkat.

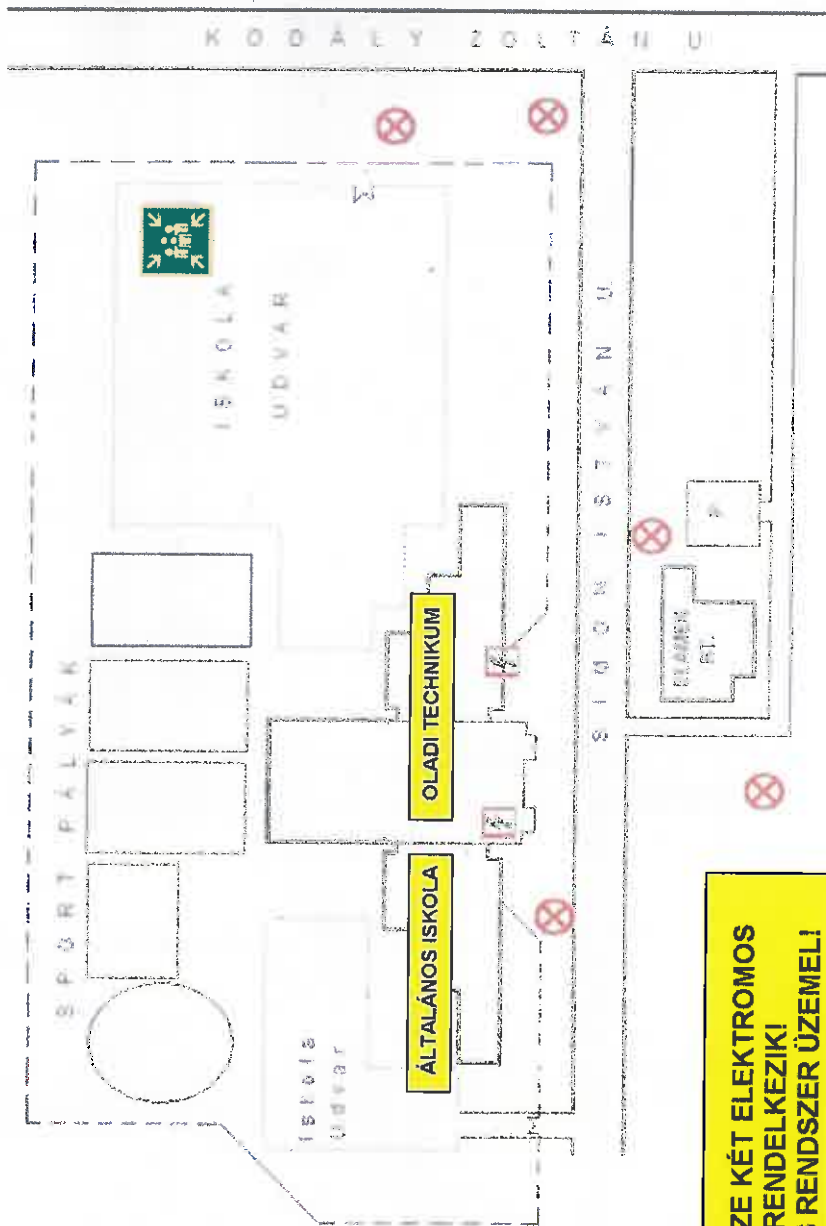
Az intézmény munkavállalói a tűzoltásban, a műszaki mentésben ellenszolgáltatás nélkül, életkoruk, egészségi, fizikai állapotuk alapján elvárható személyes részvétellel, adatok közlésével kötelesek közreműködni.

A tűzoltásvezető az intézmény eszközeit, felszereléseit, anyagait a tűzoltáshoz igénybe veheti.

MELLÉKLETEK

A Tűzriadó Tervhez mellékelni kell a létesítmény helyszínrajzát, az épület, épületrész szintenkénti alaprajzait a tűzvédelmi szempontból fontos berendezések (eszközök), központi elzárók (kapcsolók), a vízszerezési helyek és az egyéb oltóanyag tároló helyek, a főbb veszélyforrások, a kiürítési útvonalak, és az 50 főnél nagyobb befogadóképességű helyiségek megengedett maximális befogadóképességének megjelölésével.

TŰZRIADÓ TERV HELYSÍNRAJZ



A TECHNIKUM ÉPÜLETÉRE KÉT ELEKTROMOS
CSATLAKOZÁSSAL RENDELKEZIK!
AZ ÉPÜLETEN NAPELEMES RENDSZER ÜZEMELI

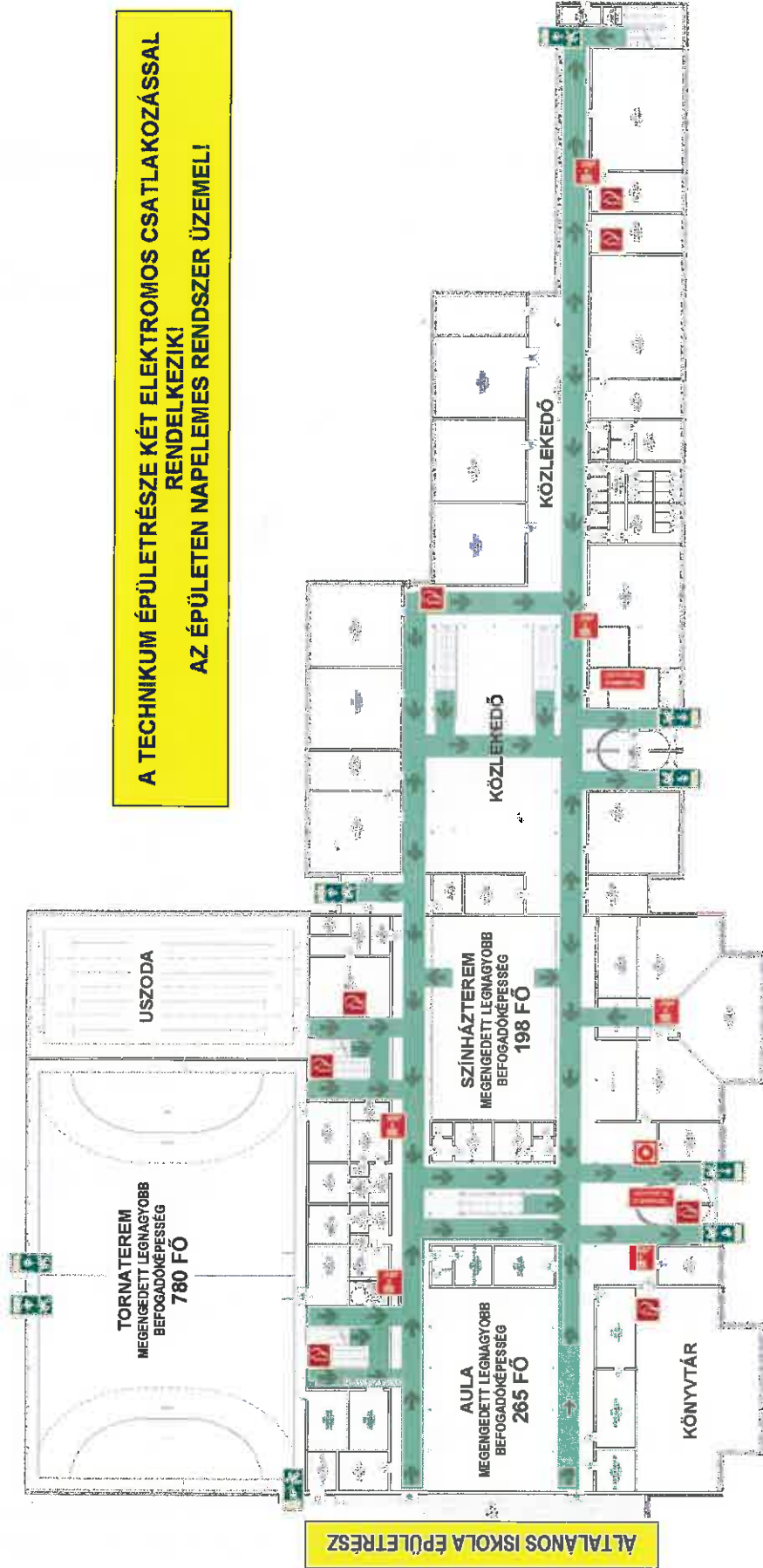
JELMAGYARÁZAT

- víz-főelőző
- tűzcsap
- gázfőelőző
- gyűjtőkezőhely
- felkapcsoló

MENTŐK 104 TŰZOLTÓSÁG 105 RENDŐRSÉG 107 SEGÉLYHÍVÓ 112

VAS MEGYEI SZAKKÉPZÉSI CENTRUM OLADI TECHNIKUM, SZOMBATHELY SIMON ISTVÁN U. 2-6.

TŰZRIADÓ TERV FÖLDSZINT ALAPRAJZ



A TECHNIKUM ÉPÜLETÉRE KÉT ELEKTROMOS CSATLAKOZÁSSAL
RENDELKEZIKI
AZ ÉPÜLETEN NAPELEMES RENDSZER ÜZEMELI

ALTALÁNOS ISKOLA ÉPÜLETÉREZS

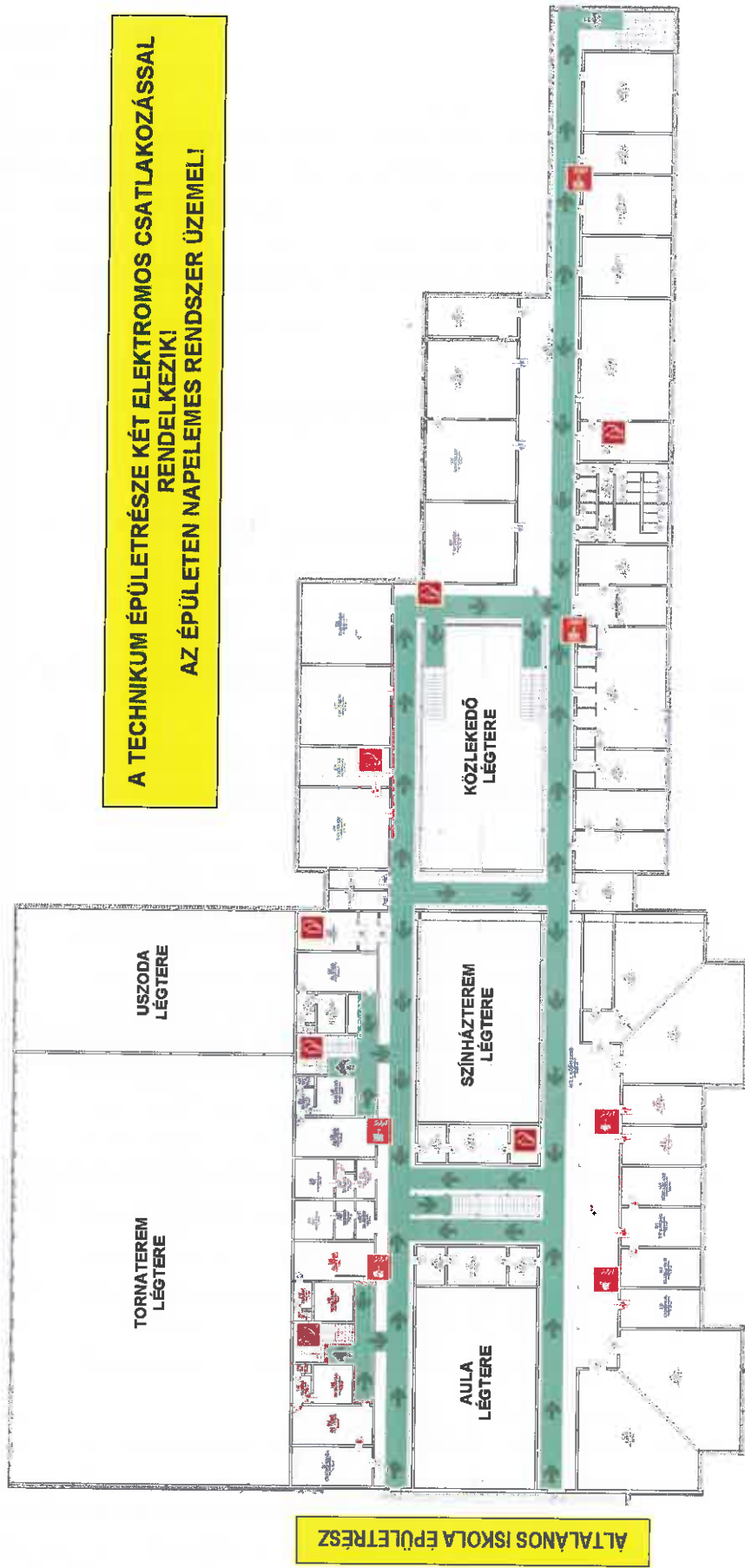
TŰZ ESETÉN A RAJZON JELÖLT MENEKÜLÉSI ÚTVONALON HAGYJA EL AZ ÉPÜLETET!
MENEKÜLÉSRE MINDIG A LEGBIZTONSÁGOSABB, LEGKEDVEZŐBB ÚTVONALAT VÁLASZSAI

JELMAGYARÁZAT

- TŰZOLTÓ KÉSZÜLÉK
- FALI TŰZCSAP
- HŐ- ÉS FŰSTELVEZETŐ INDÍTÁS
- TŰZESETI FŐKAPCSOLÓ
- MENEKÜLÉSI ÚTVONAL
- VÉSZKIJÁRAT

MENTŐK 104 TŰZOLTÓSÁG 105 RENDŐRSÉG 107 SEGÉLYHÍVÓ 112
VAS MEGYEI SZAKKÉPZÉSI CENTRUM OLADI TECHNIKUM, SZOMBATHELY SIMON ISTVÁN U. 2-6.

TÚZRIADÓ TERV
I. EMELET ALAPRAJZ



A TECHNIKUM ÉPÜLETÉRE KÉT ELEKTROMOS CSATLAKOZÁSSAL
RENDELKEZIK!
AZ ÉPÜLETEN NAPELEMES RENDSZER ÜZEMELI

ALTALÁNOS ISKOLA ÉPÜLETÉREZS

TŰZ ESETÉN A RAJZON JELÖLT MENEKÜLÉSI ÚTVONALON HAGYJA EL AZ ÉPÜLETET!
MENEKÜLÉSRE MINDIG A LEGBIZTONSÁGOSABB, LEGKEDVEZŐBB ÚTVONALAT VÁLASZSAI

JELMAGYARÁZAT

- TŰZOLTÓ KÉSZÜLÉK
- FALI TŰZCSAP
- HŐ- ÉS FŰSTELVEZETŐ INDÍTÁS
- TŰZESÉTI FŐKAPCSOLÓ
- MENEKÜLÉSI ÚTVONAL
- VÉRSZKIJÁRAT

MENTŐK 104 TŰZOLTÓSÁG 105 RENDŐRSÉG 107 SEGÉLYHÍVÓ 112

VAS MEGYEI SZAKKÉPZÉSI CENTRUM OLADI TECHNIKUM, SZOMBATHELY Y SIMON ISTVÁN U. 2-6.

2. sz. melléklet

ENGEDÉLY

A 54/2014. (XII. 5.) BM rendelettel kiadott Országos Tűzvédelmi Szabályzat XVIII. fejezetében foglaltak, valamint a 20 ___ év _____ hó ___ napján megtartott helyszíni szemle alapján alkalomszerű tűzveszélyes tevékenység végzését az alábbiakban meghatározott feltételek szerint engedélyezem:

1. A munkavégzés helye: _____

2. A munkavégzés ideje, időtartama: _____

3. A munka leírása: _____

4. A munkát végző neve: _____ szakvizsga biz.sz: _____
_____ szakvizsga biz.sz: _____
_____ szakvizsga biz.sz: _____
5. A munkavégzés során betartandó tűzvédelmi szabályok és előírások: _____

6. A munkavégzés idejére szükséges felügyelet : _____

7. A készenlétben tartandó tűzoltó készülék, eszköz megnevezése, mennyisége : _____

8. A munkát végző személy feladatai a munka befejezése után: _____

_____ 20 ____ év _____ hó ____ nap

_____ engedélyező aláírása

Az engedélyben foglalt előírásokat megismertem, tudomásul vettem, azokat a munkavégzés során betartom.

_____ 20 ____ év _____ hó ____ nap

_____ tevékenységet végző aláírása

A külső szervezet vagy személy által végzett tűzveszélyes tevékenység feltételeit a tevékenység helye szerinti létesítmény vezetőjével vagy megbízottjával egyeztetni kell, aki ezt szükség szerint - a helyi sajátosságnak megfelelő - tűzvédelmi előírásokkal egészíti ki.

A helyi sajátosságnak megfelelő tűzvédelmi előírások: _____

_____ 20 ____ év _____ hó ____ nap

_____ létesítmény vezetőjének vagy
 megbízottjának aláírása

A tűzveszélyes tevékenység befejezése után a munkavégzésre közvetlenül utasítást adó, a munkát végző személyek tevékenységét közvetlenül irányító személynek, ha nincs ilyen személy, akkor a munkát végzőnek a munkavégzés helyszínét át kell adni tevékenység helye szerinti létesítmény vezetőjének vagy megbízottjának.

Az átadás-átvétel időpontját az engedélyen fel kell tüntetni és aláírással igazolni kell.

Átadás-átvétel időpontja: 20 ____ év _____ hó ____ nap ____ óra ____ perc

_____ átadó aláírása

_____ átvevő aláírása

4. sz. melléklet**IRATMINTA**

Tárgy: Megbízás üzemeltetői ellenőrzések végrehajtására

 Tisztelt Címzett!

Megbízom a Vas Megyei Szakképzési centrum által üzemeltetett

Oladi Technikum, Szombathely Simon István u. 2-6.

Tanműhely, Szombathely, Puskás Tivadar utca 5.

létesítményében készenlétben tartott, telepített, beépített alábbi tűzvédelmi berendezés, rendszer, készülék, szerkezet időszakos üzemeltetői ellenőrzésének az Országos Tűzvédelmi Szabályzat XX. fejezetében és a Felülvizsgálat és karbantartás Tűzvédelmi Műszaki Irányelvben meghatározottak szerint történő végrehajtásával és az ellenőrzés elvégzésének, megállapításainak a tűzvédelmi üzemeltetési naplóban az ellenőrzés helyszínén, annak időtartama alatt történő dokumentálásával:

Műszaki megoldás	Ciklusidő
tűzoltó készülékek	3 hónap (+ 1 hét)
fali tűzcsapok	6 hónap (+ 1 hét)
biztonsági világítás, kívülről vagy belülről megvilágított menekülési jelek, korábbi előírások szerinti irányfényvilágítás	3 hónap
pánikzár, vészkijárat zár	minden rendezvény előtt, de legalább 3 hónap (+ 1 hét)
tűzgátló nyílászárók (tűzgátló függönyök)	1 hónap
hő- és füst elleni védelem megoldásai	3 hónap (+ 1 hét)

Az ellenőrzött műszaki megoldás működőképességét kedvezőtlenül befolyásoló körülményt és a működésképtelenség megállapítását köteles a tagintézmény igazgatójának az ellenőrzés befejezését követően azonnal írásban jelezni.

Szombathely, 20 _____

Szentgyörgyvári Róbert
 kancellár

5. sz. melléklet**ÜZEMELTETŐI ELLENŐRZÉSEK, IDŐSZAKOS FELÜLVIZSGÁLATOK,
KARBANTARTÁSOK GYAKORISÁGA****TŰZOLTÓ KÉSZÜLÉK**

Üzemeltetői ellenőrzés ciklusideje: 3 hónap (+ 1 hét)

Időszakos felülvizsgálat ciklusideje: nincs követelmény

Karbantartás ciklusideje: alapkarbantartás 6 hónap (+ 1 hónap) ¹

12 hónap (+ 1 hónap) ²

középkarbantartás 5 év (+ 2 hónap)

teljes körű karbantartás 10 év (+ 2 hónap)

¹ Az MSZ 1040 szabványsorozat alapján gyártott tűzoltó készülék alapkarbantartása (szén-dioxiddal oltó kivételével)

² Az MSZ EN 3 szabványsorozat, MSZ EN 1866 szabványsorozat alapján gyártott tűzoltó készülékek és az MSZ 1040 szabványsorozat alapján gyártott szén-dioxiddal oltó tűzoltó készülék alapkarbantartása.

FALI TŰZCSAP

Üzemeltetői ellenőrzés ciklusideje: 6 hónap (+ 1 hét)

Időszakos felülvizsgálat ciklusideje: 12 hónap (+ 1 hét)

Karbantartás ciklusideje: az időszakos felülvizsgálattal egyidejűleg

BIZTONSÁGI VILÁGÍTÁS, KÍVÜLRŐL VAGY BELÜLRŐL MEGVILÁGÍTOTT MENEKÜLÉSI JELEK, KORÁBBI ELŐÍRÁSOK SZERINTI IRÁNYFÉNYVILÁGÍTÁS

Üzemeltetői ellenőrzés ciklusideje: 3 hónap

Időszakos felülvizsgálat ciklusideje: 12 hónap (+ 1 hét)

Karbantartás ciklusideje: az időszakos felülvizsgálattal egyidejűleg

PÁNIKZÁR, VÉSZKIJÁRATI ZÁR, VÉSZKIJÁRAT BIZTOSÍTÓ RENDSZER

Üzemeltetői ellenőrzés ciklusideje: minden rendezvény előtt, de legalább 3 hónap (+ 1 hét)

Időszakos felülvizsgálat ciklusideje: 6 hónap (+ 1 hét)

Karbantartás ciklusideje: az időszakos felülvizsgálattal egyidejűleg

TŰZGÁTLÓ LEZÁRÁSOK**Tűzgátló nyílászárók**

Üzemeltetői ellenőrzés ciklusideje: 1 hónap

Időszakos felülvizsgálat ciklusideje: 6 hónap (+ 1 hét)

Karbantartás ciklusideje: az időszakos felülvizsgálattal egyidejűleg

HŐ ÉS FÜST ELLENI VÉDELEM MEGOLDÁSAI

Üzemeltetői ellenőrzés ciklusideje: 3 hónap (+ 1 hét)

Időszakos felülvizsgálat ciklusideje: 6 hónap (+ 1 hét)

Karbantartás ciklusideje: az időszakos felülvizsgálattal egyidejűleg

KISFESZÜLTSGŰ ERŐSÁRAMÚ VILLAMOS BERENDEZÉSEK

A villamos berendezés használatbavételét követően a berendezés üzemeltetője, ha jogszabály másként nem rendelkezik,

- 300 kilogrammnál vagy 300 liternél nagyobb mennyiségű fokozottan tűz- vagy robbanásveszélyes osztályba tartozó anyag gyártására, feldolgozására, tárolására, felhasználására szolgáló helyiség vagy szabadter esetén legalább 3 évenként,
- egyéb esetben legalább 6 évenként

a kisfeszültségű erősáramú villamos berendezések időszakos tűzvédelmi felülvizsgálatát elvégezteti.

VILLÁMVÉDELEM

Nem norma szerinti meglévő villámvédelem

A nem norma szerinti meglévő villámvédelmi berendezést, ha jogszabály másként nem rendelkezik, tűzvédelmi szempontból

- 300 kg vagy 300 l mennyiségnél több fokozottan tűz- vagy robbanásveszélyes osztályba tartozó anyag gyártására, feldolgozására, tárolására szolgáló helyiséget tartalmazó, ipari vagy tárolási alaprendeltetésű építmény vagy szabadter esetén legalább 3 évenként,
- egyéb esetben legalább 6 évenként,
- a villámvédelem (LPS és SPM) vagy a védett épület vagy építmény minden olyan bővítése, átalakítása, javítása vagy környezetének megváltozása után, ami a villámvédelem hatásosságát módosíthatja,
- sérülés, erős korrózió, villámcsapás valamint minden olyan jelenség észlelése után, amely károsan befolyásolhatja a villámvédelem hatásosságát,

felüli kell vizsgáltatni.

Norma szerinti villámvédelem

A norma szerinti villámvédelemről szóló műszaki követelmény hatálya alá tartozó villámvédelemmel ellátott építmények, szabadterek esetében a villámvédelem felülvizsgálatát

- LPS I és LPS II fokozat esetén legalább 3 évenként,
- egyéb esetben legalább 6 évenként,
- a villámvédelem vagy az építmény átalakítását, bővítését és a vonatkozó műszaki követelményben foglalt különleges eseményt követően

kell elvégezni.

8. sz. melléklet**KIÜRÍTÉSI SZÁMÍTÁS****KÉSZÍTETTE: GYALOGH PÉTER EGYÉNI VÁLLALKOZÓ, SZOMBATHELY, VAJDAHUNYAD TÉR 6.****2020. SZEPTEMBER 15.**VI.9.2) Kiürítés számítás kötelezése:

- A belügyminiszter a 10/2011. (III. 28.) BM rendeletében módosította a tűzvédelmi szabályzat készítéséről szóló 30/1996. (XII. 6.) BM rendeletet:

.. 3. §- i) pont alapján a Szabályzatnak tartalmaznia kell:

„a tevékenység helyszínét képező és **50 főnél nagyobb befogadóképességű helyiséget** tartalmazó önálló rendeltetési egység vagy önálló rendeltetési egységen belüli, helyiségcsoport (építményrész) esetében a – **kiürítési számítással** vagy azzal egyenértékű módon **igazolt – megengedett maximális befogadóképességet;**

- j) pont: az i) pont szerinti esetekben a megengedett maximális befogadóképességnek megfelelő helyiséghasználat módját és felelősét.”

Az Iskolában 50 főnél nagyobb befogadóképességű helyiség:

- a művelődési (sport: tornatermi, uszodai) épületrészben a tornaterem,

- színházterem, a középső épületrészben

- középső épületrész aula,

a fenti helyiségekben tartózkodhatnak 50 főnél nagyobb létszámban az öntézményben.

KIÜRÍTÉS SZÁMÍTÁSA, MINŐSÍTÉS:

Biztonságosan eltávolítható személyek számát figyelembe véve a befogadóképesség meghatározása:

Színházterem: 198 Fő

Tornaterem: 780 Fő

Iskola Aula: 265 Fő

A kiürítés célja, hogy az épületben keletkező tűz esetén a kiürítést lehetetlenné tevő feltételek kifejlődésének időtartama előtt a benn tartózkodó személyek a teljes kiürítési időtartam alatt elérjék a biztonságos teret.

A személyek megtervezett eltávozására, eltávolítására vonatkozó kiürítés számítás az épület rendeltetése (közösségi), tűzállósági fokozata alapján azt tanúsítja, hogy a bent tartózkodók a normaidőn belül a kiürítésre szolgáló útvonalon (folyosó, előtér) végighaladva az épületet el tudják hagyni, a kijáratok mérete és száma a bent tartózkodók létszámát figyelembe véve elegendő.

Alapadatok:

- Megengedett kiürítési időtartamok:

- első szakasz: $t_1 = 1,5 \text{ min}$,

- második szakasz: $t_2 = 6 \text{ min}$.

Ellenőrzött helyiség alapterülete:

Színházterem: $A = 188,8 \text{ m}^2$

Iskola Tornaterem: $A = 880 \text{ m}^2$

Aula: $A = 360 \text{ m}^2$

Kiürítési útvonal: Színházterem – elhúzható oldalfal – közlekedő – szélfogó – Porta melletti főbejárat.

Kiürítési útvonal-I.: Tornaterem – szabadba vezető vészkijárat – iskola udvar szabadtér.

Kiürítési útvonal-II.: Tornaterem – uszoda felőli kijárat – iskola aula – Porta melletti bal oldali szélfogó – iskola vészkijárat – iskola előtti szabadtér, parkoló

Kiürítési útvonal-III.: Tornaterem – középső, szellőző gépház felőli kijárat – iskola aula – Porta melletti jobb oldali szélfogó – iskola vészkijárat – iskola előtti szabadtér, parkoló

Kiürítési útvonal: Iskola Aula – Porta melletti jobb oldali szélfogó – iskola vészkijárat – iskola előtti szabadtér, parkoló

OTSZ. 7. Melléklet 2. táblázat, A kiürítési általános követelményei alcímhez:

9. pont: Kiállítóterek: 1 fő/ 2 m² a létszám sűrűség.

OTSZ. 4. táblázat, A kiürítési számítás alcímhez:

	A	B	C	D	E
1.	a kiürítés megengedett időtartama (perc), ha a kockázati egység kockázati osztálya				
2.		NAK	AK	KK	MK
3.	Első szakasz	1,0	1,5	1,5	1,0
4.	Második szakasz	6,0	8,0	6,0	6,0

1.) Első szakasz számítása.

Színházterem:

a./ Ajtó átbocsátó képessége alapján.

A Színháztermet oldalt elhúzható válaszfal kijáraton 2x16 m széles kijáraton lehet elhagyni.

- biztonságosan eltávolítható személyek száma: $N_1 = 198$ fő,

- kijárat átbocsátó képessége: $k = 41,7$ fő/min.

- kijárat szabad szélessége: $x_1 = 32$ m

- kiürítés számított ideje:

$$t_{1b} = \frac{N_1}{k \cdot x_1} = \text{azaz} \frac{198 \text{ fő}}{41,7 \times 32 \text{ m}} = 0,14 \text{ min}$$

- minősítés: $t_{1b} \leq t_1$, tehát megfelel

b./ Útvonalhosszak alapján.

- D létszámsűrűség [fő/m²], $D = N/A = N_1 : A$: $198 : 188,8 \text{ m}^2 = 1,04 \text{ fő/m}^2$,

ahol: „D” létszámsűrűség [fő/m²], „N” a vizsgált helyiségben tartózkodó vagy azon keresztül menekülő személyek száma [fő], „A” vizsgált helyiség – szabad szélességgel figyelembe vett

- alapterülete [m²]

- kiürítési sebesség /TVMI. 1. sz. táblázat szerint/: $v = 28$ m/min,

- vízszintes haladás útvonalhossza az elhúzható oldalfalig 5,4 m,

- kiürítés számított időtartama:

$$t_{1a} = \frac{S_{11}}{v_1} = \text{azaz} \frac{5,4 \text{ m}}{28 \text{ m/min}} = 0,19 \text{ min}$$

- minősítés: $t_{1a} < t_{1\text{meg}}$, tehát megfelel.

t_{1a} = a legkedvezőtlenebb útvonalból és a haladási sebességből meghatározott idő percben (min)

S_{11} = a fenti útvonal az egyes útszakaszok hossza egyenes útvonalon mérve méterben (m)

v_1 = az egyes útszakaszokhoz tartozó haladási sebességek a 2. táblázat alapján, m/min,

$t_{1\text{meg}}$ = a kiürítés első szakaszára megengedett időtartam az 1. táblázat alapján.

2.) Első szakasz számítása.

Tornaterem:

a./ Ajtó átbocsátó képessége alapján.

Az iskola tornatermet 2 db 3,4 m széles kétszárnyú ajtón, a hosszanti oldalon, az udvari sportpályák fele, 1 db 1,6 m méretű ajtón, a rövid oldalon (általános iskola felőli udvari kijárat) és 3 db 1,45 m széles ajtón (az épület belseje, aula irány keresztül lehet elhagyni.

- biztonságosan eltávolítható személyek száma: $N_1 = 162$ fő,
- kijárat átbocsátó képessége: $k = 41,7$ fő/min.
- kijárat szabad szélessége: $x_1 = 12,75$ m
- kiürítés számított ideje:

$$t_{1b} = \frac{N_1}{k \cdot x_1} = \text{azaz} \frac{780 \text{ fő}}{41,7 \times 12,75 \text{ m}} = 1,46 \text{ min}$$

- minősítés: $t_{1b} \leq t_i$, tehát megfelel

b./ Útvonalhosszak alapján.Kiürítési útvonal-I.: Tornaterem – szabadba vezető vészkiárat – iskola udvar szabadtér.

- D létszámsűrűség [$\text{fő}/\text{m}^2$], $D = N/A = N_1/A$: $780:828 \text{ m}^2 = 0,9 \text{ Fő}/\text{m}^2$, ahol: „D” létszámsűrűség [$\text{fő}/\text{m}^2$], „N” a vizsgált helyiségben tartózkodó vagy azon keresztül menekülő személyek száma [fő], „A” vizsgált helyiség – szabad szélességgel figyelembe vett alapterülete [m^2]

- kiürítési sebesség /TVMI. 1. sz. táblázat szerint/: $v = 37$ m/min,
- vízszintes haladás útvonalhossza ajtóig 26 m,
- kiürítés számított időtartama:

$$t_{1a} = \frac{S_{11}}{v_1} = \text{azaz} \frac{21,54 \text{ m}}{37 \text{ m/min}} = 0,6 \text{ min}$$

- minősítés: $t_{1a} < t_{1\text{meg}}$, tehát megfelel.

t_{1a} = a legkedvezőtlenebb útvonalból és a haladási sebességből meghatározott idő percben (min)

S_{11} = a fenti útvonal az egyes útszakaszok hossza egyenes útvonalon mérve méterben (m)

v_1 = az egyes útszakaszokhoz tartozó haladási sebességek a 2. táblázat alapján, m/min,

$t_{1\text{meg}}$ = a kiürítés első szakaszára megengedett időtartam az 1. táblázat alapján.

Kiürítési útvonal-II.: Tornaterem – uszoda felőli kiárat – iskola aula – Porta melletti bal oldali szélfogó – iskola vészkiárat – iskola előtti szabadtér, parkoló

- kiürítési sebesség /TVMI. 1. sz. táblázat szerint/: $v = 37$ m/min,
- vízszintes haladás útvonalhossza ajtóig 26 m,
- kiürítés számított időtartama:

$$t_{1a} = \frac{S_{11}}{v_1} = \text{azaz} \frac{18 \text{ m}}{37 \text{ m/min}} = 0,5 \text{ min}$$

- minősítés: $t_{1a} < t_{1\text{meg}}$, tehát megfelel.

Kiürítési útvonal-III.: Tornaterem – középső, szellőző gépház felőli kijárat – iskola aula – Porta melletti jobb oldali szélfogó – iskola vészkiárat – iskola előtti szabadtér, parkoló

- kiürítési sebesség /TVMI. 1. sz. táblázat szerint/: $v = 37$ m/min,
- vízszintes haladás útvonalhossza ajtóig 23 m,
- kiürítés számított időtartama:

$$t_{1a} = \frac{S_{ij}}{v_i} = \text{azaz } \frac{23 \text{ m}}{37 \text{ m/min}} = 0,6 \text{ min}$$

- minősítés: $t_{1a} < t_{1\text{meg}}$, tehát megfelel.

1.) Első szakasz számítása.

Iskola Aula:

a./ Ajtó átbocsató képessége alapján.

Az iskola aulát 1-1 db 1,3 m méretű ajtón keresztül lehet elhagyni.

- biztonságosan eltávolítható személyek száma: $N_1 = 162 \text{ fő}$,

- kijárat átbocsátó képessége: $k = 41,7 \text{ fő/min}$.

- kijárat szabad szélessége: $x_1 = 2,6 \text{ m}$

- kiürítés számított ideje:

$$t_{1b} = \frac{N_1}{k \cdot x_1} = \text{azaz } \frac{162 \text{ fő}}{41,7 \times 2,6 \text{ m}} = 1,5 \text{ min}$$

- minősítés: $t_{1b} \leq t_1$, tehát megfelel

b./ Útvonalhosszak alapján.

Kiürítési útvonal-I.: Iskola Aula – Porta melletti szélfogó – iskola előtti parkoló szabadtér.

- D létszámsűrűség [fő/m^2], $D = N/A = N_1 : A : 162 : 200 \text{ m}^2 = 0,8 \text{ Fő/m}^2$,

ahol: „D” létszámsűrűség [fő/m^2], „N” a vizsgált helyiségben tartózkodó vagy azon keresztül menekülő személyek száma [fő], „A” vizsgált helyiség – szabad szélességgel figyelembe vett

- alapterülete [m^2]

- kiürítési sebesség /TVMI. 1. sz. táblázat szerint/: $v = 37 \text{ m/min}$,

- vízszintes haladás útvonalhossza ajtóig 45 m,

- kiürítés számított időtartama:

$$t_{1a} = \frac{S_{ij}}{v_i} = \text{azaz } \frac{45 \text{ m}}{37 \text{ m/min}} = 1,2 \text{ min}$$

- minősítés: $t_{1a} < t_{1\text{meg}}$, tehát megfelel.

2. Tornaterem kiürítés második szakasz számítása.

2. a./ A kiürítés időtartama a szabadba vezető ajtó átbocsató képessége alapján.

Kiürítési útvonal: Tornaterem – középső, szellőző gépház felőli kijárat – iskola aula – Porta melletti szélfogók – iskola vészkiárat – iskola előtti szabadtér, parkoló

- eltávolítandó személyek száma az épület főbejáraton át: $N = 360 \text{ fő}$, - aulából 162 Fő + tornateremből 198 Fő.

- ajtó szélessége: $x_3 = 2,6 \text{ m}$

$$t_{2c} = t_{y2} + \frac{N_3}{k \cdot x_3} \text{ azaz } \frac{360 \text{ fő}}{41,7 \times 2,6 \text{ m}} = 3,3 \text{ min} + 0,5 \text{ min} = 3,8 \text{ min}$$

$$t_{y2} = \frac{3 \text{ m}}{6 \text{ m/min}} = 0,5 \text{ min}$$

(az előtér ajtóig a szabadba vezető ajtóig vett távolság 2,2 m)

- Létszámsűrűség = $N : A = 180 \text{ fő} : 5,1 \text{ m}^2 = 35 \text{ Fő/m}^2$,

- Vízszintes haladási sebesség /OTSZ. táblázat szerint/: $v = 6 \text{ m/min}$,

- Számított kiürítési időtartam: 3,8 min

- A kiürítés második szakaszának megengedett időtartama: 8,00 min.

- Minősítés, a kiürítés második szakaszának értékelése: $t_{2c} \leq t_2$, tehát megfelel

t_{t2} = a szabadba vezető ajtó eléréséhez szükséges idő, a tűszakasz helyiségei közül - a kiürítésnél számításba vett - a szabadba vezető ajtóhoz legközelebb eső helyiség ajtajától mérve, min,

x_3 = a szabadba vezető kijárat szabad nyílás-szélessége, méterben (m).

t_{t3} = a szabadba vezető ajtó eléréséhez szükséges idő, a tűszakasz helyiségei közül - a kiürítésnél számításba vett - a szabadba vezető ajtóhoz legközelebb eső helyiség ajtajától mérve, min,

N_3 az ellenőrzött tűszakaszból, az építményből az adott kijáraton eltávolítandó személyek száma, fő,

k = a kijáratok átbocsátó képessége: 41,7 fő . m⁻¹ . min⁻¹

II. b./ Kiürítés a szabadba, kiürítés időtartama az útvonalak hossza alapján.

t_{2a} = az ellenőrzött épület kiürítési időtartama a kijáratától legtávolabb lévő helyiség útvonalhossza alapján, percben (min),

$$t_{2a} = t_{1ma} + \frac{s_{12}}{v_1} = \text{azaz } 1,5 \text{ min} + \frac{42 \text{ m}}{37 \text{ m/min}} + \frac{3 \text{ m}}{6 \text{ m/min}} = 3,1 \text{ min}$$

- Vízszintes haladás útvonalhossza: = Tornaterem – középső, szellőző gépház felőli kijárat – iskola aula – Porta melletti szélfogók – iskola vészkiárat – iskola előtti szabadtér, parkoló

t_{1ma} = a kiürítés első szakaszában számított kiürítési időtartamok közül a legnagyobb, percben (min),

s_{12} = annak a helyiségnek a legtávolabbi kijáratától a szabadba vezető kijáratig vett útvonalainak együttes hossza az úttengelyen mérve, amely a t_{1ma} -val együttesen a legnagyobb t_{2a} értéket adja, méterben (m),

v_1 = a számításba vett útvonal közlekedő helyiség(ek)hez tartozó haladási sebességek a 2. táblázat alapján, m/min,

- Számított kiürítési időtartam: 3,1 min

- A kiürítés második szakaszának megengedett időtartama: 8,00 min.

- Minősítés, a kiürítés második szakaszának értékelése: $t_{2a} \leq t_2$

A helyiségben, vagy a veszélyeztetett területen áthaladó létszámsűrűsége (fő/m ²)	Vízszintes haladási Sebesség m/min [m/s]	Haladás lépcsőn, m/min, [m/s]	
		lefelé	fölfelé
0,5 alatt	40,00 [0,67]	20,00 [0,33]	15,00 [0,25]
0,5-től 1-ig	37,00 [0,62]	18,50 [0,31]	14,00 [0,23]
1-től 2-ig	28,00 [0,46]	14,00 [0,23]	10,75 [0,18]
2-től 3-ig	17,00 [0,28]	8,50 [0,14]	6,25 [0,10]
3 felett	6,00 [0,10]	3,00 [0,05]	2,00 [0,03]

2. táblázat, A kiürítés általános követelményei

	A	B	C	D	E
1.		a megengedett legnagyobb útvonalhossz (m), ha a kiürítendő kockázati egység kockázati osztálya			
2.		NAK	AK	KK	MK
3.	Menekülési út elérési távolsága				
	Átmeneti védett tér és biztonságos tér elérési távolsága menekülési útvonal nélkül	30	45	45	30
4.	Menekülési út elérési távolsága, valamint átmeneti védett tér és biztonságos tér elérési távolsága menekülési útvonal nélkül abban az esetben, ha a helyiség belmagassága 4 méternél nagyobb, beépített tűzjelző berendezéssel ellátott és hő és füst elleni védelme biztosított	45	60	60	30
5.	Menekülési útvonal megengedett legnagyobb hossza	200	300	300	200
6.	Menekülésben korlátozott személyek részére szolgáló átmeneti védett tér elérési távolsága menekülési útvonalon keresztül, a menekülési útvonalba lépés helyétől mérve	40			

OTSZ. 3. táblázat, A kiürítés általános követelményei alcímhez

	A	B	C
1.	menekülő létszám (fő)	menekülési útvonal, lépcsókar legkisebb szabad szélessége (m)	menekülési útvonalon beépített ajtó legkisebb szabad belmérete (m)
2.	0-50	1,2	0,9
3.	51-100	1,2	1,2 vagy 2 db 0,9
4.	101-	1,2 + minden további megkezdett 100 főre további 0,6	minden megkezdett 50 főre 0,6 és egyetlen ajtó szabad belmérete sem lehet kisebb 0,9 méternél